



**KASTAMONU ÜNİVERSİTESİ**  
**İNSAN VE TOPLUM BİLİMLERİ FAKÜLTESİ**

**BİRİM**  
**FAALİYET RAPORU**

2022

# İÇİNDEKİLER

<b>BİRİM / ÜST YÖNETİCİ SUNUŞU.....</b>	<b>3</b>
<b>1- GENEL BİLGİLER.....</b>	<b>4</b>
1.1- Misyon, Vizyon ve Kalite Politikası.....	4
1.2- Yetki, Görev ve Sorumluluklar.....	4
1.3- Birime İlişkin Bilgiler.....	5
1.3.1- Fiziki Yapı.....	5
1.3.2- Teşkilat Yapısı.....	6
1.3.3- Bilgi ve Teknolojik Kaynaklar.....	8
1.3.3.1- Yazılımlar.....	8
1.3.3.2- Bilgisayarlar ve Teknolojik Kaynaklar.....	8
1.3.4- İnsan Kaynakları.....	8
1.3.4.1- Akademik Personel.....	9
1.3.4.2- Yabancı Uyruklu Akademik Personel.....	10
1.3.4.3- İdari Personel.....	11
1.3.4.4- Sözleşmeli Personel.....	13
1.3.4.5- Diğer Personel.....	13
1.3.5- Sunulan Hizmetler.....	13
1.3.5.1- Eğitim ve Öğretim Hizmetleri.....	14
1.3.5.2- Araştırma ve Geliştirme Hizmetleri.....	17
1.3.5.3- Diğer Hizmetler.....	19
1.3.5.4- Kalite Yönetim ve Kalite Güvence Sistemi Çalışmaları.....	19
1.3.6- Yönetim ve İç Kontrol Sistemi.....	19
<b>2- AMAÇ ve HEDEFLER.....</b>	<b>20</b>
2.1-Temel Politikalar ve Öncelikler.....	20
2.2-Birimin Amaç ve Hedefleri.....	20
2.3-Diğer Hususlar.....	20
<b>3- FAALİYETLERE İLİŞKİN BİLGİ VE DEĞERLENDİRMELER.....</b>	<b>21</b>
3.1- Mali Bilgiler.....	21
3.1.1-Bütçe Uygulama Sonuçları.....	21
3.1.2-Temel Mali Tablolara İlişkin Açıklamalar.....	22
3.1.3-Mali Denetim Sonuçları.....	22
3.1.4-Diğer Hususlar.....	22
3.2- Performans Bilgileri.....	22
3.2.1-Faaliyet ve Proje Bilgileri.....	22
<b>4- KURUMSAL KABİLİYET ve KAPASİTENİN DEĞERLENDİRİLMESİ.....</b>	<b>23</b>
4.1- Üstünlükler.....	23
4.2- Zayıflıklar.....	23
4.3- Değerlendirme.....	24
<b>5. ÖNERİ VE TEDBİRLER.....</b>	<b>24</b>
<b>İÇ KONTROL GÜVENCE BEYANI.....</b>	<b>24</b>

## **BİRİM / ÜST YÖNETİCİ SUNUŞU**

İnsan ve Toplum Bilimleri Fakülteleri, ülkelerin kalkınmasında ve refah düzeylerinin yükselmesinde büyük öneme sahip olan temel bilim alanlarında öğretim, araştırma ve geliştirme faaliyetlerinin yapıldığı birimlerdir. Fakültemiz öncelikle, ülkemizin ve aynı zamanda insanlığın temel bilimler alanındaki ihtiyaçlarına göre bilim insanları yetiştirmeyi ve bilimsel araştırmalar yapmayı hedeflemiş ve yapılanmasını buna göre şekillendirmiştir. Fakülte olarak; çağın gerektirdiği insan gücünü yetiştirmek için bu toprakların ve yüce milletimizin bağrından yetişen büyük değerlerimizin bize miras bıraktığı fikirlere fazlasıyla sahip olduğumuz inancını taşımaktayız. Fakültemiz, bu inançla ülkemizdeki İnsan ve Toplum Bilimleri Fakülteleri içinde ön sıralarda kalıcı olarak yer alabilmek ve uluslararası ölçekte rekabet edebilir seviyeye gelebilmek için akademik ve idari kadrosuyla çalışmalarını gayretle sürdürmektedir.

**Prof. Dr. Mehmet Serhat YILMAZ**

**Dekan**

# 1- GENEL BİLGİLER

## 1.1-Misyon, Vizyon ve Kalite Politikası

### Misyon

Üniversitemizin Stratejik Planında ifade edildiği gibi araştıran, sorgulayan, katılımcı, dinamik, kültürel değerlerine sahip çıkan, ülke ve dünya gerçeklerine duyarlı, evrensel düşünebilen bireyler yetiştirmektir.

### Vizyon

Üniversitemizin Stratejik Planında ifade edildiği gibi ulusal ve uluslararası bilim ve teknoloji dünyası ile örgütsel bağları gelişmiş, kurumsal kültürü ve kimliği güçlü, dünyadaki nitelikli fakültelerle eşdeğer bir eğitim ve araştırma kurumu olmaktır.

### Kalite Politikası

Üniversitemiz misyon, vizyon ve stratejik plan doğrultusunda; İnsan ve Toplum Bilimleri Fakültesi olarak, uluslararası standartlarda nitelikli araştırmalar yapan, eğitim-öğretim, araştırma-geliştirme ve toplumsal hizmet işlevlerini nitelikli bir şekilde gerçekleştirmeye çalışan, ormancılık ve tabiat turizmi alanında ihtisas üniversitesi olarak yaptığı araştırmalarla bölgenin ve ülkemizin kalkınmasında öncü rol oynayan, sanayi-üniversite iş birliği içerisinde projeler yürüten, topluma ve çevreye duyarlı olan, sürekli gelişim ve yenilikçiliği benimseyen, iç ve dış paydaşların kalite süreçlerine katılımını sağlayarak tüm paydaşların memnuniyetini yüksek düzeyde tutmayı hedefleyen, yasal ve diğer tüm şartlara uyumu ve kendini sürekli iyileştiren bir kalite yönetim sistemini taahhüt ederiz.

## 1.2-Yetki, Görev ve Sorumluluklar

2547 sayılı Yükseköğretim Kanunu gereğince Fakültemizin organları, Dekan, Fakülte Kurulu ve Fakülte Yönetim Kurulu'dur.

*Dekanın Görev, Yetki ve Sorumlulukları:*

(1) Fakülte kurullarına başkanlık etmek, fakülte kurullarının kararlarını uygulamak ve fakülte birimleri arasında düzenli çalışmayı sağlamak,

(2) Her öğretim yılı sonunda ve istendiğinde fakültenin genel durumu ve işleyişi hakkında rektöre rapor vermek,

(3) Fakültenin ödenek ve kadro ihtiyaçlarını gerekçesi ile birlikte rektörlüğe bildirmek, fakülte bütçesi ile ilgili öneriyi fakülte yönetim kurulunun da görüşünü aldıktan sonra rektörlüğe sunmak,

(4) Fakültenin birimleri ve her düzeydeki personeli üzerinde genel gözetim ve denetim görevini yapmak,

(5) 2547 sayılı Kanun ile kendisine verilen diğer görevleri yapmak.

Dekan; Fakültenin ve bağılı birimlerinin öğretim kapasitesinin rasyonel bir şekilde kullanılmasında ve geliştirilmesinde gerektiği zaman güvenlik önlemlerinin alınmasında, öğrencilere gerekli sosyal hizmetlerin sağlanmasında, eğitim - öğretim, bilimsel araştırma ve yayın faaliyetlerinin düzenli bir şekilde yürütülmesinde, bütün faaliyetlerin gözetim ve denetiminin yapılmasında, takip ve kontrol edilmesinde ve sonuçlarının alınmasında rektöre karşı birinci derecede sorumludur.

*Fakülte Kurulunun Görev, Yetki ve Sorumlulukları:* Fakülte kurulu akademik bir organ olup aşağıdaki görevleri yapar;

(1) Fakültenin, eğitim - öğretim, bilimsel araştırma ve yayın faaliyetleri ve bu faaliyetlerle ilgili esasları, plan, program ve eğitim - öğretim takvimini kararlaştırmak,

(2) Fakülte yönetim kuruluna üye seçmek,

(3) 2547 sayılı Kanun ile kendisine verilen diğer görevleri yapmak.

*Fakülte Yönetim Kurulunun Görev, Yetki ve Sorumlulukları:* Fakülte yönetim kurulu, idari faaliyetlerde dekana yardımcı bir organ olup aşağıdaki görevleri yapar;

(1) Fakülte kurulunun kararları ile tespit ettiği esasların uygulanmasında dekana yardım etmek,

(2) Fakültenin eğitim - öğretim, plan ve programları ile takvimin uygulanmasını sağlamak,

(3) Fakültenin yatırım, program ve bütçe tasarısını hazırlamak,

(4) Dekanın fakülte yönetimi ile ilgili getireceği bütün işlerde karar almak,

(5) Öğrencilerin kabulü, ders intibakları ve çıkarılmaları ile eğitim - öğretim ve sınavlara ait işlemleri hakkında karar vermek,

(6) 2547 sayılı Kanunla verilen diğer görevleri yapmak.

### 1.3-Birime İlişkin Bilgiler

Birimin fiziki yapısı, örgüt yapısı, bilgi ve teknolojik kaynakları, insan kaynakları, sunulan hizmetler, yönetim ve iç kontrol sistemi hakkında aşağıdaki başlıklarda yer verilecektir.

#### 1.3.1-Fiziki Yapı

Tablo 1- Birim Hizmet Alanları

Hizmet Alanları	Ofis Sayısı	Alan (m <sup>2</sup> )	Kullanan Kişi Sayısı
Akademik Personel Hizmet Alanları	80	1200	80
İdari Personel Hizmet Alanları	7	150	7
<b>TOPLAM</b>	<b>87</b>	<b>1350</b>	<b>87</b>

31.12.2022 itibarı ile

Tablo 2- Birim Ambar ve Arşiv Alanları

Ambar ve Arşiv Alanları	Adet	Alan (m <sup>2</sup> )
Ambar Alanları	1	20
Arşiv Alanları	-	-
<b>TOPLAM</b>	<b>1</b>	<b>20</b>

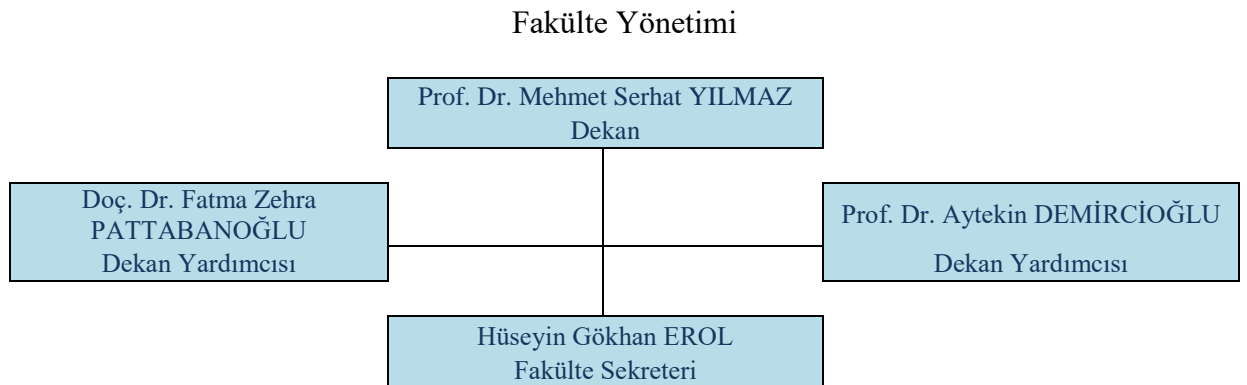
31.12.2022 itibarı ile

Tablo 3- Birim Eğitim Alanı Sayıları

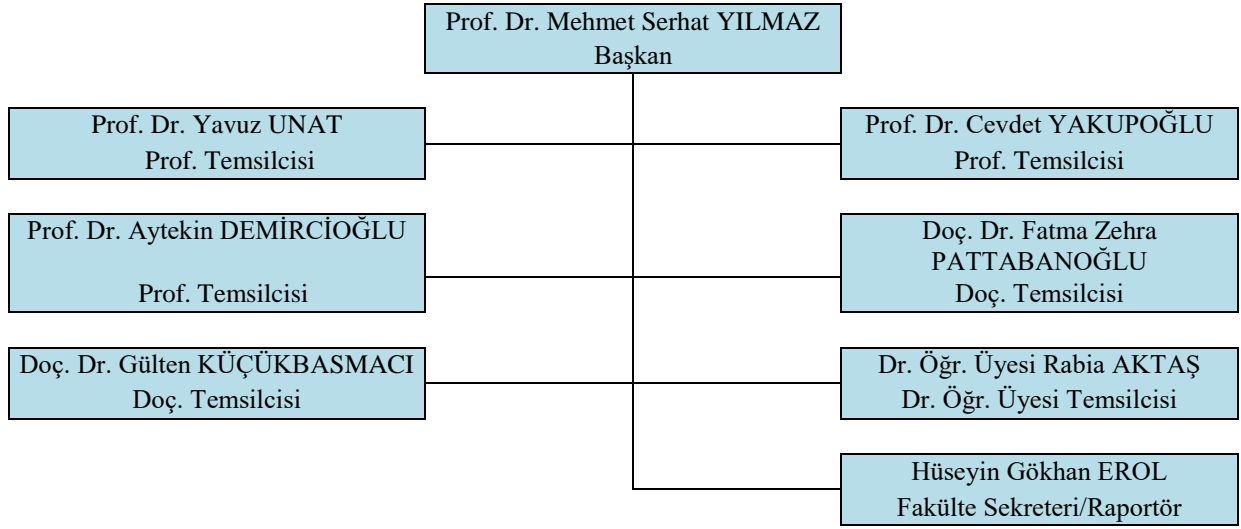
Eğitim Alanı	Kapasite(Kişi)						Toplam
	0-50	51-75	76-100	101-150	151-250	251-Üzeri	
Amfi	-	-	-	-	-	-	-
Sınıf	-	5	-	-	-	-	5
Atölye	-	-	-	-	-	-	-
Toplantı Salonu	-	-	-	-	-	-	-
Laboratuvar	3	-	-	-	-	-	3
Diğer( )	-	-	-	-	-	-	-
<b>TOPLAM</b>	<b>3</b>	<b>5</b>	<b>-</b>	<b>-</b>	<b>-</b>	<b>-</b>	<b>8</b>

31.12.2022 itibarı ile

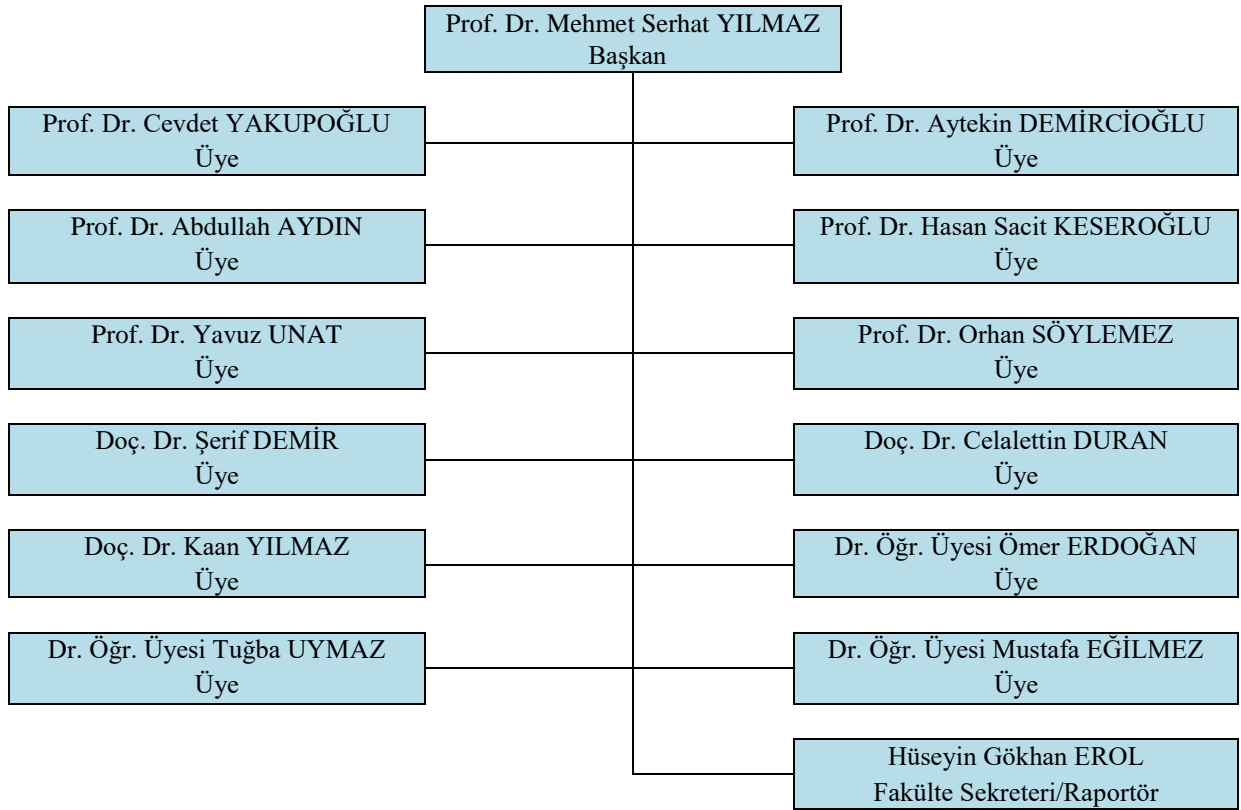
### 1.3.2-Teşkilat Yapısı



## Fakülte Yönetim Kurulu



## Fakülte Kurulu



### 1.3.3- Bilgi ve Teknolojik Kaynaklar

#### 1.3.3.1-Yazılımlar

Tablo 4- Birim Yazılım Kaynak Sayıları

Yazılım	Açıklama
-	-
-	-
-	-
-	-

31.12.2022 itibarı ile

#### 1.3.3.2-Bilgisayarlar ve Teknolojik Kaynaklar

Tablo 5- Birim Bilgisayarlar ve Teknolojik Kaynak Sayıları

	İdari	Eğitim Araştırma	Toplam
<b>Masaüstü Bilgisayarlar</b>	77	4	81
<b>Dizüstü Bilgisayarlar</b>	8	12	20
<b>Projeksiyon</b>	1	2	3
<b>Tepegöz</b>	0	0	0
<b>Barkot Okuyucu</b>	0	0	0
<b>Fotokopi Makinesi</b>	3	0	3
<b>Faks</b>	0	0	0
<b>Fotoğraf Makinesi</b>	1	2	3
<b>Kameralar</b>	5	0	5
<b>Televizyon</b>	0	0	0
<b>Yazıcı</b>	52	0	52
<b>Tarayıcı</b>	1	1	2
<b>Bilgisayar Ekranı</b>	83	4	87
<b>Sunucu</b>	0	0	0
<b>Kimlik Makinası</b>	0	0	0
<b>Kamera Kayıt Sistemi</b>	0	0	0

31.12.2022 itibarı ile

#### 1.3.4- İnsan Kaynakları

Tablo 6: Personel Kaynağı

Dağılım	Sayı
<b>Akademik Personel</b>	74
<b>Yabancı Uyruklu Akademik Personel</b>	3
<b>İdari Personel</b>	8
<b>Sözleşmeli Personel</b>	2
<b>TOPLAM</b>	87

### 1.3.4.1- Akademik Personel

Tablo 7: Akademik Personel Hizmet Sınıfları

UNVAN	Kadroların Doluluk Oranına Göre		
	Dolu	Boş	Toplam
Profesör	9	-	9
Doçent	15	-	15
Dr. Öğr. Üyesi	34	-	34
Araştırma Görevlisi	16	-	16
<b>TOPLAM</b>	<b>74</b>	<b>-</b>	<b>74</b>

Tablo 8: Akademik Personelin Unvan Bazında Dağılımı

Kadrosu İnsan ve Toplum Bilimleri Fakültesinde Bulunan Akademik Personel					
Bölüm/Birim Adı	Profesör	Doçent	Dr. Öğr. Üyesi	Araştırma Görevlisi	Toplam
Arkeoloji	-	-	3	1	4
Bilgi ve Belge Yönetimi	1	2	3	1	7
Bilim Tarihi	-	-	2	-	2
Coğrafya	-	1	3	2	6
Çağdaş Türk Lehçeleri ve Edebiyatları	2	2	3	2	9
Felsefe	2	3	7	1	13
Psikoloji	-	-	4	2	6
Tarih	3	4	6	4	17
Türk Dili ve Edebiyatı	1	3	3	3	10
<b>TOPLAM</b>	<b>9</b>	<b>15</b>	<b>34</b>	<b>16</b>	<b>74</b>

Tablo 9: Akademik Personel İstihdam Şekli

	Tam Zamanlı	Yarı Zamanlı
<b>Akademik Personel</b>	74	0
<b>TOPLAM</b>	74	0

Tablo 10: Akademik Personelin Yaş İtibariyle Dağılımı

UNVANI	21-25 Yaş		26-30 Yaş		31-35 Yaş		36-40 Yaş		41-50 Yaş		51-Üzeri		TOPLAM
	K	E	K	E	K	E	K	E	K	E	K	E	
<b>Toplam Kişi Sayısı</b>	0	0	4	1	5	4	7	12	11	13	2	15	74
<b>Yüzde (%)</b>	0	0	5,4	1,4	6,8	5,4	9,5	16,2	14,9	17,6	2,7	20,3	100

Tablo 11: Akademik Personelin Hizmet Süreleri

UNVANI	1-3 Yıl		4-6 Yıl		7-10 Yıl		11-15 Yıl		16-20 Yıl		21- Üzeri		TOPLAM
	K	E	K	E	K	E	K	E	K	E	K	E	
<b>Toplam Kişi Sayısı</b>	6	9	9	10	9	15	7	6	0	3	0	0	74
<b>Yüzde (%)</b>	8,1	12,2	12,2	13,5	12,2	20,3	9,5	8,1	0	4,1	0	0	100

### 1.3.4.2- Yabancı Uyruklu Akademik Personel

Tablo 12: Yabancı Uyruklu Akademik Personelin Bölüm Bazlı Dağılımı

Bölüm/Birim Adı	Geldiği Ülke	Toplam
<b>Çağdaş Türk Lehçeleri ve Edebiyatları</b>	Azerbaycan	1
<b>Felsefe</b>	Avusturya	1
<b>Tarih</b>	Azerbaycan	1
<b>TOPLAM</b>		3

Tablo 13: Yabancı Uyruklu Akademik Personelin Hizmet Sınıfları

UNVAN	Kadroların Doluluk Oranına Göre		
	Dolu	Boş	Toplam
<b>Profesör</b>	2	-	2
<b>Dr. Öğr. Üyesi</b>	1	-	1
<b>TOPLAM</b>	3	-	3

Tablo 14: Yabancı Uyruklu Akademik Personelin Unvan Bazında Dağılımı

Kadrosu İnsan ve Toplum Bilimleri Fakültesinde Bulunan Akademik Personel			
Bölüm/Birim Adı	Profesör	Dr. Öğr. Üyesi	Toplam
<b>Çağdaş Türk Lehçeleri ve Edebiyatları</b>	1	-	1
<b>Felsefe</b>	-	1	1
<b>Tarih</b>	1	-	1
<b>TOPLAM</b>	2	1	3

Tablo 15: Yabancı Uyruklu Akademik Personelin İstihdam Şekli

	Tam Zamanlı	Yarı Zamanlı
<b>Yabancı Akademik Personel</b>	3	0
<b>TOPLAM</b>	3	0

Tablo 16: Yabancı Uyruklu Akademik Personelin Yaş İtibariyle Dağılımı

UNVANI	21-25 Yaş		26-30 Yaş		31-35 Yaş		36-40 Yaş		41-50 Yaş		51-Üzeri		TOPLAM
	K	E	K	E	K	E	K	E	K	E	K	E	
<b>Toplam Kişi Sayısı</b>	-	-	-	-	-	-	-	-	1	1	-	1	3
<b>Yüzde (%)</b>	-	-	-	-	-	-	-	-	33	33	-	33	100

Tablo 17: Yabancı Uyruklu Akademik Personelin Hizmet Süreleri

UNVANI	1-3 Yıl		4-6 Yıl		7-10 Yıl		11-15 Yıl		16-20 Yıl		21-Üzeri		TOPLAM
	K	E	K	E	K	E	K	E	K	E	K	E	
<b>Toplam Kişi Sayısı</b>	-	1	-	-	1	1	-	-	-	-	-	-	3
<b>Yüzde (%)</b>	-	33	-	-	33	33	-	-	-	-	-	-	100

### 1.3.4.3- İdari Personel

Tablo 18: İdari Personel Hizmet Sınıfları

Kadrosu İnsan ve Toplum Bilimleri Fakültesinde Bulunan İdari Personel		
<b>Genel İdare Hizmetleri</b>		2
<b>TOPLAM</b>		2

2547 sayılı Kanununun 13/b-4 maddesi uyarınca İnsan ve Toplum Bilimleri Fakültesinde görevlendirilen İdari Personel		
<b>Genel İdare Hizmetleri</b>		1
<b>Sağlık Hizmetleri Sınıfı</b>		2
<b>Teknik Hizmetleri Sınıfı</b>		2
<b>Yardımcı Hizmetler Sınıfı</b>		1
<b>TOPLAM</b>		6

Tablo 19: İdari Personel İstihdam Şekli

	Tam Zamanlı	Yarı Zamanlı
<b>Kadrosu İnsan ve Toplum Bilimleri Fakültesinde Bulunan İdari Personel</b>	2	0
<b>TOPLAM</b>	2	0

Tablo 20: İdari Personel İstihdam Şekli

	Tam Zamanlı	Yarı Zamanlı
<b>2547 sayılı Kanununun 13/b-4 maddesi uyarınca İnsan ve Toplum Bilimleri Fakültesinde görevlendirilen İdari Personel</b>	6	0
<b>TOPLAM</b>	6	0

Tablo 21: İdari Personel Hizmet Süresi

Kadrosu İnsan ve Toplum Bilimleri Fakültesinde Bulunan İdari Personel													
	1-3 Yıl		4-6 Yıl		7-10 Yıl		11-15 Yıl		16-20 Yıl		21-Üzeri		TOPLAM
	K	E	K	E	K	E	K	E	K	E	K	E	
<b>Toplam Kişi Sayısı</b>	-	-	-	-	-	-	-	2	-	-	-	-	2
<b>Yüzde (%)</b>	-	-	-	-	-	-	-	100	-	-	-	-	100

2547 sayılı Kanununun 13/b-4 maddesi uyarınca İnsan ve Toplum Bilimleri Fakültesinde görevlendirilen İdari Personel													
	1-3 Yıl		4-6 Yıl		7-10 Yıl		11-15 Yıl		16-20 Yıl		21-Üzeri		TOPLAM
	K	E	K	E	K	E	K	E	K	E	K	E	
<b>Toplam Kişi Sayısı</b>	-	-	1	-	-	-	2	3	-	-	-	-	6
<b>Yüzde (%)</b>	-	-	16,7	-	-	-	33,4	50,1	-	-	-	-	100

Tablo 22: İdari Personel Yaş İtibariyle Dağılımı

Kadrosu İnsan ve Toplum Bilimleri Fakültesinde Bulunan İdari Personel													
	21-25 Yaş		26-30 Yaş		31-35 Yaş		36-40 Yaş		41-50 Yaş		51-Üzeri		TOPLAM
	K	E	K	E	K	E	K	E	K	E	K	E	
<b>Toplam Kişi Sayısı</b>	-	-	-	-	-	-	-	1	1	-	-	-	2
<b>Yüzde (%)</b>	-	-	-	-	-	-	-	50	50	-	-	-	100

2547 sayılı Kanununun 13/b-4 maddesi uyarınca İnsan ve Toplum Bilimleri Fakültesinde görevlendirilen İdari Personel													
	21-25 Yaş		26-30 Yaş		31-35 Yaş		36-40 Yaş		41-50 Yaş		51-Üzeri		TOPLAM
	K	E	K	E	K	E	K	E	K	E	K	E	
<b>Toplam Kişi Sayısı</b>	-	-	1	-	-	-	-	1	2	2	-	-	6
<b>Yüzde (%)</b>	-	-	16,7	-	-	-	-	16,7	33,4	33,4	-	-	100

### 1.3.4.4- Sözleşmeli Personel

Tablo 23: Sözleşmeli Akademik Personel Dağılımı

Bölüm/Birim Adı	Toplam
Çağdaş Türk Lehçeleri ve Edebiyatları	1
Coğrafya	1
<b>TOPLAM</b>	<b>2</b>

Tablo 24: Sözleşmeli Akademik Personelin Yaş İtibariyle Dağılımı

UNVANI	21-25 Yaş		26-30 Yaş		31-35 Yaş		36-40 Yaş		41-50 Yaş		51-Üzeri		TOPLAM
	K	E	K	E	K	E	K	E	K	E	K	E	
<b>Toplam Kişi Sayısı</b>	-	-	-	-	2	-	-	-	-	-	-	-	2
<b>Yüzde (%)</b>	-	-	-	-	100	-	-	-	-	-	-	-	100

Tablo 25: Sözleşmeli Akademik Personelin Hizmet Süreleri

UNVANI	1-3 Yıl		4-6 Yıl		7-10 Yıl		11-15 Yıl		16-20 Yıl		21-Üzeri		TOPLAM
	K	E	K	E	K	E	K	E	K	E	K	E	
<b>Toplam Kişi Sayısı</b>	2	-	-	-	-	-	-	-	-	-	-	-	2
<b>Yüzde (%)</b>	100	-	-	-	-	-	-	-	-	-	-	-	100

### 1.3.4.5- Diğer Personel

-

### 1.3.5-Sunulan Hizmetler

Tablo 26- İnsan ve Toplum Bilimleri Fakültesi Öğrenci Doluluk Oranları

Sıra No	Bölüm/Birim Adı	Öğrenci Sayısı
1	Arkeoloji Bölümü	3
2	Bilgi ve Belge Yönetimi Bölümü	169
3	Bilim Tarihi Bölümü	0
4	Coğrafya Bölümü	235
5	Çağdaş Türk Lehçeleri ve Edebiyatları Bölümü	166
6	Felsefe Bölümü	115
7	Psikoloji Bölümü	123
8	Tarih Bölümü	353
9	Türk Dili ve Edebiyatı Bölümü	420

31.12.2022 itibarı ile

### 1.3.5.1- Eğitim ve Öğretim Hizmetleri

Tablo 27- İnsan ve Toplum Bilimleri Fakültesi Öğrenci Sayıları

Bölüm/Birim Adı	2022 Kontenjan	Yerleşen (ÖSYM)	Oran
Arkeoloji Bölümü	-	-	-
Bilgi ve Belge Yönetimi Bölümü	62	62	100
Bilim Tarihi Bölümü	-	-	-
Coğrafya Bölümü	62	62	100
Çağdaş Türk Lehçeleri ve Edebiyatları Bölümü	52	26	50
Felsefe Bölümü	21	21	100
Psikoloji Bölümü	62	62	100
Tarih Bölümü	62	62	100
Türk Dili ve Edebiyatı Bölümü	62	62	100

Bölüm/Birim Adı	1.Sınıf			2.sınıf			3.sınıf			4.Sınıf		
	E	K	T	E	K	T	E	K	T	E	K	T
Arkeoloji Bölümü	-	-	-	-	-	-	-	-	-	3	-	3
Bilgi ve Belge Yönetimi Bölümü	2	2	4	4	6	10	20	47	67	32	48	80
Bilim Tarihi Bölümü	-	-	-	-	-	-	-	-	-	-	-	-
Coğrafya Bölümü	8	6	14	23	34	57	35	31	66	45	52	97
Çağdaş Türk Lehçeleri ve Edebiyatları Bölümü	2	8	10	3	3	6	22	27	49	32	68	100
Felsefe Bölümü	3	1	4	-	1	1	8	10	18	20	26	46
Psikoloji Bölümü	2	5	7	18	38	56	16	44	60	-	-	-
Tarih Bölümü	5	2	7	15	16	31	40	19	59	72	62	134
Türk Dili ve Edebiyatı Bölümü	6	7	13	9	45	54	16	40	56	33	80	113

31.12.2022 itibarı ile

Tablo 28- Sosyal Bilimler Enstitüsü Yüksek Lisans ve Doktora Programları

Enstitülerdeki Öğrencilerin Yüksek Lisans (Tezli/ Tezsiz) ve Doktora Programlarına Dağılımı					
Bölüm/Birim Adı	Programı	Yüksek Lisans Yapan Sayısı		Doktora Yapan Sayısı	Toplam
		Tezli	Tezsiz		
Arkeoloji Bölümü	-	-	-	-	-
Bilgi ve Belge Yönetimi	Bilgi ve Belge Yönetimi Ana Bilim Dalı	12	-	-	12
Bilim Tarihi Bölümü	-	-	-	-	-
Coğrafya Bölümü	-	-	-	-	-
Çağdaş Türk Lehçeleri ve Edebiyatları Bölümü	Çağdaş Türk Lehçeleri ve Edebiyatları Ana Bilim Dalı	48	-	3	51
Felsefe Bölümü	Felsefe Ana Bilim Dalı	47	-	3	50
Psikoloji Bölümü	-	-	-	-	-
Tarih Bölümü	Tarih Ana Bilim Dalı	52	-	15	67
Türk Dili ve Edebiyatı Bölümü	Türk Dili ve Edebiyatı Ana Bilim Dalı	32	-	9	41
<b>Toplam</b>		<b>191</b>		<b>30</b>	<b>221</b>

31.12.2022 itibarı ile

Tablo 29- İnsan ve Toplum Bilimleri Fakültesi Yabancı Uyruklu Öğrencilerin Sayısı ve Bölümleri

Yabancı Uyruklu Öğrencilerin Sayısı ve Bölümleri			
Bölüm/Birim Adı	Bölümü		
	Kadın	Erkek	Toplam
Arkeoloji Bölümü	-	3	3
Bilgi ve Belge Yönetimi	3	14	17
Bilim Tarihi Bölümü	-	-	-
Coğrafya Bölümü	11	15	26
Çağdaş Türk Lehçeleri ve Edebiyatları Bölümü	13	7	20
Felsefe Bölümü	2	8	10
Psikoloji Bölümü	6	1	7
Tarih Bölümü	12	18	30
Türk Dili ve Edebiyatı Bölümü	6	14	20
<b>Toplam</b>	<b>53</b>	<b>80</b>	<b>133</b>

31.12.2022 itibarı ile

Tablo 30- İnsan ve Toplum Bilimleri Fakültesi Engelli Öğrenci Sayısı

Birim Adı	Toplam
İnsan ve Toplum Bilimleri Fakültesi	6
<b>Toplam</b>	<b>6</b>

31.12.2022 itibarı ile

Tablo 31- İnsan ve Toplum Bilimleri Fakültesi Mezun Öğrenci Sayısı

Birim Adı	Toplam
İnsan ve Toplum Bilimleri Fakültesi	314
<b>Toplam</b>	<b>314</b>

31.12.2022 itibarı ile

Tablo 32- Yatay Geçişle 2022 Yılında İnsan ve Toplum Bilimleri Fakültesine Gelen, İnsan ve Toplum Bilimleri Fakültesinden Ayrılan, Kurum İçi Geçiş Yapan Öğrencilerin Sayıları

Yatay Geçişle 2022 Yılında Fakültemize Gelen, Fakültemizden Ayrılan, Kurum İçi Geçiş Yapan Öğrencilerin Sayıları ve Bölümleri			
Kurum Dışı		Kurum İçi	
Gelen	Giden	Gelen	Giden
2	40	-	6

31.12.2022 itibarı ile

Tablo 33- İnsan ve Toplum Bilimleri Fakültesinden Ayrılan Öğrencilerin Sayısı

İnsan ve Toplum Bilimleri Fakültesinden Ayrılan Öğrencilerin Sayısı (Yatay Geçiş Dışındaki Nedenlerle)	
Ayrılanların (Kaydı Silinenlerin) Sayısı	Toplam
İnsan ve Toplum Bilimleri Fakültesi	<b>104</b>

31.12.2022 itibarı ile

Tablo 34- İnsan ve Toplum Bilimleri Fakültesi Disiplin Cezası Alan Öğrencilerin Sayısı ve Aldıkları Cezalar

Disiplin Cezası Alan Öğrencilerin Sayısı ve Aldıkları Cezalar						
Yük. Öğ. Çıkarma	2 Yarı Yıl Uzaklaştırma	1 Yarı Yıl Uzaklaştırma	1 Hafta- 1 Ay Arası Uzaklaştırma	Kınama	Uyarma	Toplam
-	-	-	-	-	-	-

31.12.2022 itibarı ile

Tablo 35-Öğretim Elemanı Başına Düşen Öğrenci Sayısı

İnsan ve Toplum Bilimleri Fakültesi	Öğretim Elemanı Başına Düşen Öğrenci Sayısı
74 Öğretim Elemanı 1584 Öğrenci	<b>21,4</b>

31.12.2022 itibarı ile

Tablo 36-Öğrenci Toplulukları

ÖĞRENCİ TOPLULUKLARI		
No:	Adı	Üye Sayısı
1	K.Ü. Genç Tarihçiler Topluluğu	Ulaşılamadı.
2	K.Ü. Felsefe ve Bilim Tarihi Topluluğu	Ulaşılamadı.
3	K.Ü. Atatürkçü Düşünce Topluluğu	Ulaşılamadı.
4	K.Ü. Yenilikçi Gençlik Kulübü	Ulaşılamadı.
5	K.Ü. Türk Dünyası Öğrenci Topluluğu	Ulaşılamadı.
6	K.Ü. Bâcıyan-ı Tarih Topluluğu	Ulaşılamadı.
7	K.Ü. Türk Halk Bilimi Öğrenci Topluluğu	Ulaşılamadı.
8	K.Ü. Bilgi Topluluğu	Ulaşılamadı.
9	K.Ü. Türkistan Gönüllüleri Topluluğu	Ulaşılamadı.
10	K.Ü. Genç Edebiyatçılar Topluluğu	Ulaşılamadı.
11	K.Ü. Bengütaş Kültürel Dayanışma ve Yardımlaşma Topluluğu	Ulaşılamadı.
12	K.Ü. Afganistan-Türkiye Kardeş Öğrenciler Topluluğu	Ulaşılamadı.

31.12.2022 itibarı ile

### 1.3.5.2- Araştırma ve Geliştirme Hizmetleri

Tablo 37-Yapılan Bilimsel Yayın Sayıları

Yayın Türü	Sayısı
SCI, SCI-Expanded, SSCI veya AHCI kapsamındaki dergilerde yayımlanmış makale sayısı	13
ÜAK tarafından ilan edilen Alan indeksleri kapsamındaki dergilerde yayımlanmış makale sayısı	25
Diğer uluslararası hakemli dergilerde yayımlanmış makale sayısı	21
ULAKBİM tarafından taranan ulusal hakemli dergilerde yayımlanmış makale sayısı	29
Diğer ulusal hakemli dergilerde yayımlanmış makale sayısı	7
Uluslararası yayınevleri tarafından yayımlanmış kitap sayısı	14
Uluslararası yayınevleri tarafından yayımlanmış kitap editörlüğü sayısı	14
Uluslararası yayınevleri tarafından yayımlanmış kitapta bölüm yazarlığı sayısı	78
Ulusal yayınevleri tarafından yayımlanmış kitap sayısı	2
Ulusal yayınevleri tarafından yayımlanmış kitap editörlüğü sayısı	1
Ulusal yayınevleri tarafından yayımlanmış kitapta bölüm yazarlığı sayısı	12
2022 yılında Uluslararası kongre, konferans ve sempozyumlarda yapılan SÖZLÜ bildiri sayısı	67
2022 yılında Uluslararası kongre, konferans ve sempozyumlarda yapılan POSTER bildiri sayısı	-
2022 yılında Ulusal kongre, konferans ve sempozyumlarda yapılan SÖZLÜ bildiri sayısı	20
2022 yılında Ulusal kongre, konferans ve sempozyumlarda yapılan POSTER bildiri sayısı	-
<b>TOPLAM</b>	<b>303</b>

Tablo 38-Yayın Atıf Sayıları

Atıflar	Sayısı
SCI, SCI-Expanded, SSCI ve AHCI tarafından taranan dergilerde;	86
SCI, SCI-Expanded, SSCI ve AHCI DIŐINDAKİ endeksler tarafından taranan dergilerde	259
Ulusal hakemli dergilerde	103
<b>TOPLAM</b>	<b>448</b>

Tablo 39-2022 Yılında Alınan Ödüller

Ödül Türleri	Ulusal	Uluslararası	Toplam
Bilimsel/Mesleki Çalışmalardan Alınan Ödül	-	-	-
Proje Yarışmalarından Alınan Ödül	-	-	-
Burslar	-	-	-
Diğer Ödüller	-	-	-
<b>TOPLAM</b>	<b>-</b>	<b>-</b>	<b>-</b>

Tablo 40-Gerçekleştirilen Bilimsel ve Kültürel Faaliyetler

Etkinlik Türü Uluslararası		Ulusal	Katılan Personel Sayısı		Toplam
			Akademik	İdari	
Sempozyum	1	3	6		10
Kongre	2	2	1		5
Konferans	5		5		10
Seminer	6		1		7
Panel	5		91	10	106
Söyleşi	2		51	10	63
Kurs					
Eğitim			1	50	51
Bilgilendirme Toplantısı			1		1
Sergi, gösteri, dinleti, gösterim	(Karma Sergi)		1		1
Özel gün ve etkinlikler			2		2
Diğer	7				7
<b>TOPLAM</b>	<b>28</b>	<b>5</b>	<b>160</b>	<b>70</b>	<b>263</b>

### 1.3.5.3-Diğer Hizmetler

Tablo 41- Diğer Faaliyet ve Etkinlikler

Bölüm/Birim Adı	Faaliyet Adı	Yer	Faaliyet Türü	Toplam
Arkeoloji	2022 Elaiussa Sebaste Kazı Çalışmaları	Mersin	Uluslararası Destekli Proje	1
Arkeoloji	2022 Antiochia ad Cragum Kazı Çalışmaları	Gazipaşa / Antalya	Uluslararası Destekli Proje	1
Arkeoloji	Kastamonu ili, İnebolu, Bozkurt ve Abana İlçeleri Yüzey Araştırması	İnebolu/ Kastamonu	Ulusal Destekli Proje	1
Arkeoloji	Sefertepe Kazısı	Viranşehir/ Şanlıurfa	Ulusal Destekli Proje	1
Arkeoloji	Hadrianopolis Kazı Çalışmaları	Eskipazar/ Karabük	Ulusal Destekli Proje	1
Arkeoloji	Phasalis Kazı Çalışmaları	Kemer/ Antalya	Ulusal Destekli Proje	1
Bilgi ve Belge Yönetimi	Arşiv Günü Etkinliği	Kastamonu	Uluslararası Etkinlik	1
Bilgi ve Belge Yönetimi	Kütüphaneler Haftası	Kastamonu	Bölüm Etkinliği	1
Bilgi ve Belge Yönetimi	Erasmus Personel Öğretim Hareketliliği	Kastamonu	Üniversite Etkinliği	1
Coğrafya	TÜBİTAK 2237 Proje Yazma Etkinliği	Kastamonu	Üniversite Etkinliği	1
Psikoloji	Erasmus+ staj programı	Kastamonu	Üniversite Etkinliği	1
Türk Dili ve Edebiyatı	9 uluslararası dergi editörlüğü, 27 uluslararası, 4 ulusal dergi hakemliği	-	Bireysel Etkinlik	2
<b>TOPLAM</b>				<b>13</b>

### 1.3.5.4- Kalite Yönetim ve Kalite Güvence Sistemi Çalışmaları

(Birim kalite yönetim ve kalite güvence sistemi çalışmalarına yönelik bilgiye yer verilir.)

### 1.3.6- Yönetim ve İç Kontrol Sistemi

5018 sayılı Kamu Mali Yönetimi ve Kontrol Kanunu 01/01/2006 tarihinde tüm hükümleri ile yürürlüğe girdiğinden, yönetim ve iç kontrol sistemi ilgili Kanun çerçevesinde

yürütülmektedir. Harcama öncesi, ilgili birimin talebi üzerine harcama yetkilisinin talimatıyla Bütçe Şubesinde ödeneğin olup olmadığına ve Maliye Bakanlığı'nca yayınlanan ayrıntılı harcama programının uygunluğuna bakılır. İhtiyaçlar, ilgili birimin talebi üzerine harcama yetkilisi (Dekan) talimatı (havalesi) ile Satın alma birimine gönderilir. İlgili kanun ve yönetmeliklere (4734 Sayılı Kamu İhale Kanunu, 4735 Sayılı Kamu İhale Sözleşme Kanunu, 5018 Sayılı Kamu Mali Yönetim ve Kontrol Kanunu ve 2886 Sayılı Devlet İhale Kanunu) uygun olan mal ve hizmetin temini aşamasındaki tüm işlemler gerçekleştirme görevlileri tarafından kontrol edilerek harcama yetkilisi onayına sunulur. Onaylanan evraklar ödenmesi için Strateji Geliştirme Daire Başkanlığı'na gönderilir. Mali işlemler sürecinde harcama evraklarının ön mali kontrolleri Strateji Daire Başkanlığı'nca yapılmaktadır. Aynı şekilde bütçe işlemleri sırasında Strateji Geliştirme Dairesi Başkanlığı tarafından da tahakkuk evrakları gerekli ön mali kontrollere tabi tutulmaktadır.

## 2- AMAÇ VE HEDEFLER

### 2.1- Temel Politikalar ve Öncelikler

Fakültenin temel politikasını Bilgi ve Belge Yönetimi, Coğrafya, Çağdaş Türk Lehçeleri ve Edebiyatları, Felsefe, Tarih, Psikoloji ve Türk Dili ve Edebiyatı Bölümü Lisans programlarında kaliteli öğrencilerin yetiştirilmesi oluşturmaktadır. Arkeoloji ve Bilim Tarihi Bölümlerine öğrenci alınması ve öğretim elemanları ile güçlendirilmesi öncelikli hedeflerimiz arasındadır.

### 2.2- Birimin Amaç ve Hedefleri

Tablo 42: Stratejik Amaçlar ve Hedefler

Stratejik Amaçlar	Stratejik Hedefler
Stratejik Amaç-1 Eğitim ve Öğretim kalitesini artırmak	Hedef-1 Öğretim elemanı sayısını artırmak
	Hedef-2 Yurtiçi ve yurtdışı değişim programlarından yararlanan öğrenci sayısını artırmak
	Hedef-3 Yurtiçi ve yurtdışı değişim programlarından yararlanan akademik personel sayısını artırmak
Stratejik Amaç-2 Bilimsel çalışmalarının nitelik ve niceliğini artırmak	Hedef-1 SCI Exp/SSCI/AHCI Tarafından Taranan Dergilerdeki Makale sayısını artırmak
	Hedef-2 Konferans/Panel/Kongre ve katılım sayısını artırmak
	Hedef-3 Bilimsel Dergilerde Editörlük ve Hakemlik sayısını artırmak
Stratejik Amaç-2 Toplumsal hizmetleri artırmak ve yaygınlaştırmak	Hedef-1 Topluma yönelik proje sayısını artırmak
	Hedef-2 Toplumsal sorunlara yönelik seminer, konferans sayısı artırmak

31.12.2022 itibarı ile

## 2.3-Diğer Hususlar

-

## 3- FAALİYETLERE İLİŞKİN BİLGİ VE DEĞERLENDİRMELER

### 3.1-Mali Bilgiler

Bu bölümde Malî bilgiler başlığı altında; kullanılan kaynaklara, bütçe hedef ve gerçekleştirmeleri ile meydana gelen sapmaların nedenlerine, varlık ve yükümlülükler ile yardım yapılan birlik, kurum ve kuruluşların faaliyetlerine ilişkin bilgilere, temel malî tablolara ve bu tablolara ilişkin açıklamalara yer verilir.

Ayrıca, iç ve dış mali denetim sonuçları hakkındaki özet bilgiler de bu başlık altında yer alır.

#### 3.1.1-Bütçe Uygulama Sonuçları

2022 yılında Ekonomik Sınıflandırmaya göre Dekanlığımıza tahsis edilen ödenekler ve harcama miktarları aşağıdaki tablo 43' de gösterilmiştir.

Tablo 43- Ekonomik Sınıflandırmaya Göre Bütçe Gerçekleşmesi

TERTİP	KBÖ	EKLENEN	DÜŞÜLEN	TOPLAM ÖDENEK	HARCAMA	KALAN	HARCAMA ORANI (%)
01-Personel Giderleri	0,00	4.820.700,00	0,00	4.820.700,00	4.819.016,08	2.100,69	99,96
02-SGK Devlet primi Giderleri	0,00	617,800,00	0,00	617,800,00	617.379,87	3,36	99,93
03-Mal ve Hizmet Alımı Giderleri	0,00	16.000,00	0,00	16.000,00	15.937,43	62,57	99,60
05-Cari Transferler	0,00	0,00	0,00	0,00	0,00	0,00	0,00
06-Sermaye Giderleri	0,00	0,00	0,00	0,00	0,00	0,00	0,00
<b>TOPLAM</b>	0,00	5.454.500,00	0,00	5.454.500,00	5.452.333,38	2.166,62	99,96

31.12.2022 itibarı ile

2022 yılında Dekanlığımıza program sınıflandırmaya göre tahsis edilen ödenekler ve harcama tutarları ile harcamaların toplam ödenek tutarına oranı aşağıdaki tablo 44' de gösterilmiştir.

Tablo 44- Program Sınıflandırmaya Göre Bütçe Gerçekleşmesi

Faaliyet Kodu	Başlangıç Ödenegi	Toplam Ödenek	Harcama	Harcama/Toplam Ödenek Oranı (%)
756-Yükseköğretim Kurumları Birinci Öğretim	0,00	5.364.200,00	5.362.847,77	99,97
759-Yükseköğretim Kurumları İkinci Öğretim	0,00	90.300,00	89.485,61	99,09

31.12.2022 itibarı ile

### 3.1.2- Temel Mali Tablolara İlişkin Açıklamalar

Dekanlığımızın giderlerini karşılamak amacıyla tahsis edilen 0,00 -TL'lik başlangıç ödeneğimize yıl içinde 5.454.500,00 -TL'lik eklemeye yapılmıştır. Personel Giderleri için 4.819.016,08 -TL'lik kısmı, Sosyal Güvenlik Kurumu Ödemeleri için 617.379,87 -TL'lik kısmı, Mal ve Hizmet Alımı Giderleri için 16.000,00 -TL'lik kısmı, Cari Transferler için 0,00 -TL'lik kısmı, Sermaye Giderleri için 0,00 -TL'lik harcanmıştır. Yıl sonu toplam harcamamız 5.452.333,38 -TL olmuştur.

### 3.1.3-Mali Denetim Sonuçları

-

### 3.1.4-Diğer Hususlar

-

## 3.2-Performans Bilgileri

### 3.2.1-Faaliyet ve Proje Bilgileri

Tablo 45- Bölümlerin Proje Bilgileri

Bölüm/Birim Adı	Proje Durumu				Proje Türü		
	Tamamlanan	Devam Eden	Red Edilen	Öğrenci Projesi	Sosyal Sorumluluk Projesi	Tübitak Bilim Projesi	Diğer Proje
Arkeoloji	9	3	2	1	-	1	12
Bilgi ve Belge Yönetimi	-	1	-	1	-	-	-
Bilim Tarihi	-	1	-	-	-	1	-
Coğrafya	-	5	-	3	-	-	2
Çağdaş Türk Lehçeleri ve Edebiyatları	1	-	1	1	-	-	1
Felsefe	4	2	1	-	-	6	-
Psikoloji	-	6	1	2	-	3	2
Tarih	1	5	2	-	-	3	5
Türk Dili ve Edebiyatı	3	8	2	1	-	2	10
<b>TOPLAM</b>	<b>18</b>	<b>31</b>	<b>9</b>	<b>9</b>	<b>-</b>	<b>16</b>	<b>32</b>

## 4-KURUMSAL KABİLİYET VE KAPASİTENİN DEĞERLENDİRİLMESİ

### 4.1-Üstünlükler

1. Yeni bir üniversite bünyesinde yer alması sebebiyle akademik personelin fakülteyi geliştirmek için heyecan taşıması,
2. Çevre illerde çeşitli konularda destek alabileceği köklü üniversitelerden yararlanma olanağının bulunması,
3. Öğretim üyesi eksikliği yaşanan alanlarda, bu eksikliğin Üniversitemiz bünyesinde yer alan Fakültelerden karşılanıyor olması,
4. Öğretim üyesi ve araştırma görevlisi eksikliklerinin hızla giderilmeye başlanması,
5. Derslerin öğrenci merkezli yapılması (Öğrencilerin okumaya ve araştırmaya teşvik edilmesi, konuların araştırma ve okumalar üzerinden yapılmaya çalışılması, öğrencilerin derslere katılımının sağlanması amacıyla derslerin sorulu-cevaplı yapılması, araştırma projeleri verilmesi, yaparak-yaşayarak öğrenmenin esas alındığı planlı dersler yapılması, derslerde teknolojiden mümkün olduğunca istifade edilmesi),
6. Çağdaş Türk Lehçeleri ve Edebiyatları Bölümü, Felsefe Bölümü, Tarih Bölümü ve Türk Dili ve Edebiyatı Bölümünün yüksek lisans programına sahip olması,
7. Çağdaş Türk Lehçeleri ve Edebiyatları Bölümü, Felsefe Bölümü, Tarih Bölümü ve Türk Dili ve Edebiyatı Bölümünün doktora programına sahip olması,
8. Fakülte yönetimi ve idari personelin bölümlerin sorunları ile yakından ilgilenmesi ve sorunların çözümünde özel çaba harcanması,
9. Fakülte öğretim elemanları arasında huzurlu bir ilişkiler ağının kurulmuş olması,
10. Öğrenci ve öğretim üyesi diyalogunun iyi düzeyde olması,
11. Fakülte öğrencilerinin Rektörlük desteği ile çeşitli teknik gezilere gidebilmeleri,
12. Öğretim üyelerinin üretken olması,
13. Fakültenin öğrencilerin çoğunun barındığı Kredi Yurtlar Kurumuna yakın olması,
14. Fakültenin teknolojik donanımının gün geçtikçe iyileştirilmesi,
15. Yeniliklere açık, aktif akademik ve idari kadro yapısı,
16. Dersliklerin teknolojik alt yapıya uygun olması,
17. Öğretim elemanlarının ve öğrencilerin yönetime katılımı,
18. Öğrenci ve öğretim elemanı ilişkilerinin üst düzeyde olması,
19. Öğrenci için bilgisayar laboratuvarlarının bulunması
20. Pandemi Döneminde uzaktan eğitim ve erişim imkânlarının verimli kullanılması, ciddi bir aksaklığın olmaması.

### 4.2-Zayıflıklar

1. Fakültemizin kendine ait bir binasının bulunmaması,
2. En az 100 kişiyi alacak bir seminer, toplantı salonunun yokluğu,
3. Fakülte bünyesinde çalışan daimi temizlik elemanlarının bulunmaması,
4. Bazı Anabilim dallarında doktora programının henüz açılmamış olması
5. Fakülte bünyesine kazandırılacak yeni öğretim üyeleri ve araştırma görevlileri için oda sayısının yetersiz olması,
6. Dersliklerin sayısının yetersizliği,
7. Farklı sayıda öğrenci kapasitesine sahip dersliklerin yokluğu,
8. Sosyal, kültürel ve sanatsal faaliyetler ile sportif etkinliklerin yetersizliği,
9. Bazı bölümlerin lisansüstü eğitim programı açmaya yeterli kapasitesinin olmaması,

10. Dış paydaşlarla ilişkilerin yeterince geliştirilememiş olması,
11. Rehberlik hizmetleri için yeterli eleman ve birimin olmaması,
12. Bölümlerin arşiv odalarının olmaması,
13. Fakültenin fizikî yapısının yeni kurulan bölümlerin gelişmesine engel teşkil edecek nitelikte olması.

#### **4.3-Değerlendirme**

-

### **5- ÖNERİ VE TEDBİRLER**

Fakültemiz, 2019 ve 2022 yıllarına göre değerlendirildiğinde faal bölüm sayısı, doktora ve yüksek lisans programlarında artış olmuştur, doğru orantılı olarak, öğrenci ve akademisyen sayısında da önemli bir artış olduğu gözlenmektedir. Bu durum yapılan yayın sayısına ve öğrencilerimize verdiğimiz eğitim kalitesine yansımaktadır. Bazı bölümlerdeki akademisyen eksiklerinin giderilmesi, açılması planlanan bölümlerin faal hale gelmesi için yapılan çalışmalar devam etmektedir. Bu durumda gözden kaçırılmaması gereken en önemli husus fakültemizin müstakil bir binaya ihtiyacı olduğu gerçeğidir. Artan akademisyen, öğrenci ve açılan bölüm sayısı arttıkça iş gücü de artmaktadır. Gelişmekte olan fakültemizin çalışan sayısı aynı kalmış ve bazı eksilmeler olmuştur. Fakültemizin gelişmesi göz önünde bulundurularak personel sayımızın da artması gerekmektedir.

### **İÇ KONTROL GÜVENCE BEYANI**

Harcama yetkilisi olarak görev ve yetkilerim çerçevesinde;

Harcama birimimizce gerçekleştirilen iş ve işlemlerin idarenin amaç ve hedeflerine, iyi malî yönetim ilkelerine, kontrol düzenlemelerine ve mevzuata uygun bir şekilde gerçekleştirildiğini, birimimize bütçe ile tahsis edilmiş kaynakların planlanmış amaçlar doğrultusunda etkili, ekonomik ve verimli bir şekilde kullanıldığını, birimimizde iç kontrol sisteminin yeterli ve makul güvenceyi sağladığını bildiririm.

Bu güvence, harcama yetkilisi olarak sahip olduğum bilgi ve değerlendirmeler, yönetim bilgi sistemleri, iç kontrol sistemi değerlendirme raporları, izleme ve değerlendirme raporları ile denetim raporlarına dayanmaktadır.

Bu raporda yer alan bilgilerin güvenilir, tam ve doğru olduğunu beyan ederim.  
(Kastamonu - Ocak 2023)

İmza  
Ad-Soyad  
Unvan