

**YÜKSEKÖĞRETİM KURULU  
BAŞKANLIĞI**

**YÜKSEKÖĞRETİM KURUMLARI  
FAALİYET RAPORU HAZIRLAMA  
REHBERİ**



2011 YILI

KASTAMONU  
ÜNİVERSİTESİ FEN-EDEBİYAT FAKÜLTESİ FAALİYET

RAPORU

## İÇİNDEKİLER

|  |  |
|--|--|
| ÜST YÖNETİCİ SUNUŞU.....   |  |
| I- GENEL BİLGİLER.....   |  |
| A- Misyon ve Vizyon.....   |  |
| B- Yetki, Görev ve Sorumluluklar.....                            |  |
| C- İdareye İlişkin Bilgiler.....                                 |  |
| 1- Fiziksel Yapı.....  |  |
| 2- Örgüt Yapısı.....   |  |
| 3- Bilgi ve Teknolojik Kaynaklar .....                           |  |
| 4- İnsan Kaynakları .....  |  |
| 5- Sunulan Hizmetler .....                                       |  |
| 6- Yönetim ve İç Kontrol Sistemi .....                           |  |
| D- Diğer Hususlar .....  |  |
| II- AMAÇ ve HEDEFLER .....                                       |  |
| A- İdarenin Amaç ve Hedefleri .....                              |  |
| B- Temel Politikalar ve Öncelikler .....                         |  |
| C- Diğer Hususlar .....  |  |
| III- FAALİYETLERE İLİŞKİN BİLGİ VE DEĞERLENDİRMELER .....        |  |
| A- Mali Bilgiler .....   |  |
| 1- Bütçe Uygulama Sonuçları .....                                |  |
| 2- Temel Mali Tablolara İlişkin Açıklamalar .....                |  |
| 3- Mali Denetim Sonuçları .....                                  |  |
| 4- Diğer Hususlar .....  |  |
| B- Performans Bilgileri .....                                    |  |
| 1- Faaliyet ve Proje Bilgileri .....                             |  |
| 2- Performans Sonuçları Tablosu .....                            |  |
| 3- Performans Sonuçlarının Değerlendirilmesi .....               |  |
| 4- Performans Bilgi Sisteminin Değerlendirilmesi .....           |  |
| 5- Diğer Hususlar .....  |  |
| IV- KURUMSAL KABİLİYET ve KAPASİTENİN<br>DEĞERLENDİRİLMESİ ..... |  |
| A- Üstünlükler .....   |  |
| B- Zayıflıklar .....   |  |
| C- Değerlendirme .....   |  |
| V- ÖNERİ VE TEDBİRLER .....                                      |  |

## BİRİM / ÜST YÖNETİCİ SUNUŞU

(Kamu İdarelerince Hazırlanacak Faaliyet Raporları Hakkında Yönetmeliğin 19 uncu maddesi “..... Birim faaliyet raporlarında birim yöneticisinin; idare faaliyet raporlarında ise ilgili bakan ve üst yöneticinin sunuş metni yer alır.)

-----  
-----  
-----  
-----

-----  
-----  
-----  
-----

-----  
-----  
-----  
-----

-----  
-----  
-----  
-----

**Adı Soyadı**

**Unvanı**

**İmza**

## **I- GENEL BİLGİLER**

### **A. Misyon ve Vizyon**

#### **Misyon**

Fakültemiz yaratıcı düşünebilen, karşılaştığı problemleri çözebilen, işbirliğine açık, hoşgörülü, bilimsel/akademik yaklaşımı içselleştirebilmiş, kültürel ve sanatsal faaliyetleri organize edebilen, çok okuyan, alanının gerektirdiği bilgi donanımını alarak, Atatürk İlke ve İnkılaplarını benimsemiş bireyler yetiştirmeyi, lisans ve lisansüstü düzeyde ülkemizin temel değerleri ve stratejik hedeflerine uygun eğitim sunmak etkin araştırma-geliştirme faaliyetleri ile yerelden evrensel bilim ve teknolojiye katkı sağlamayı görev olarak benimsemiştir.

Misyonumuz bilimsel çalışmalarda, bilgi ve teknoloji üretiminde, kültürel, sosyal, sanatsal ve sportif etkinliklerde Türkiye’de önde gelen, dünyada saygın; mezunları tercih edilen ve aranan; uluslararası nitelikte öğrenci ve öğretim elemanı yapısına sahip; hızlı, kaliteli ve etkili çözümlerle paydaşların ihtiyaçlarını karşılayan bir fakülte olmaktır.

#### **Vizyon**

Eğitimi sırasında bilgiyi doğru yorumlamaya, araştırma-geliştirme çalışmaları yürütmeye yönelik birikimle donanımlı kılınan mezunlar kendilerine öğretilen bilgiye erişim tekniklerinin yardımı ile ömür boyu modern ve bilgili kalabilmenin şuurunu taşıma kabiliyetinde olan bilim adamları olmalarını sağlamak.

### **B. Yetki, Görev ve Sorumluluklar**

Gazi Üniversitesi Rektörlüğüne bağlı olarak Kastamonu' da Fen-Edebiyat Fakültesi kuruluşu; Milli Eğitim Bakanlığının 12/8/2003 tarihli ve 20919 sayılı yazısı üzerine, 28/3/1983 tarihli ve 2809 sayılı Kanunun değişik ek 30 uncu maddesine göre, Bakanlar Kurulu'nca 25/8/2003 tarihinde kararlaştırılmış ve 28 Ağustos 2003 tarihinde Resmi Gazetede bu kararın yayınlanması ile gerçekleştirilmiştir. Gazi Üniversitesi Rektörlüğü tarafından Prof. Dr. Abdullah GÜNEN, fakülteye kurucu dekan olarak ataması yapılmış ve fakültenin kuruluş çalışmalarına başlanmıştır. 2003–2004 Eğitim-Öğretim yılında ek yerleştirme ile Fizik Bölümüne 31, Tarih Bölümü'ne 41 öğrenci kayıt yaptırmış ve eğitime başlamıştır.

Gazi Üniversitesine bağlı iken 17.03.2006 tarih ve 5467 sayılı kanunun 57. maddesine göre yeni kurulan Kastamonu Üniversitesi'ne katılmıştır.

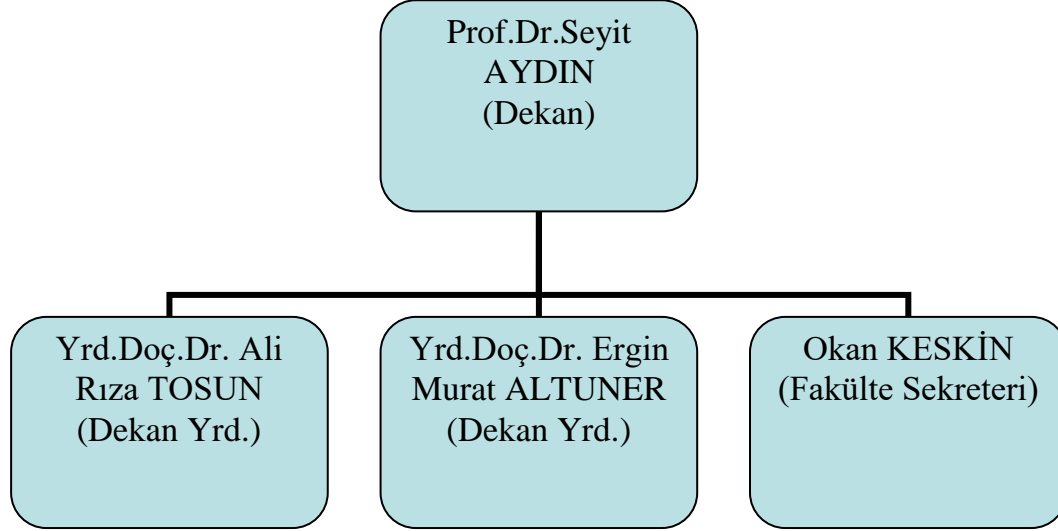
Fakültemiz 2006-2007 bahar döneminde Fizik ve Tarih Bölümlerinden ilk mezunlarını vermiştir. 2007 yılında Biyoloji Bölümü açılmıştır. Biyoloji bölümünde 2008-2009 eğitim öğretim yılında 31 öğrenci ile öğrenime başlanmıştır. Ayrıca 2007 yılında Felsefe ve Bilgi ve Belge Yönetimi Bölümleri de açılmış olup Felsefe Bölümüne 2009 - 2010 eğitim - öğretim yılında ek kontenjanla 28 öğrenci kaydolmuştur. Bilgi ve Belge Yönetimi Bölümünde henüz öğrencimiz yoktur.

2009 yılında Fakültemizde 5 yeni bölüm daha açılmış olup bunlar; Bilim Tarihi, Coğrafya, Kimya, Matematik ve Türk Dili ve Edebiyatı Bölümleridir. Bu bölümler eğitim öğretime başlayabilmek için gerekli çalışmaların ve öğretim elemanı kadrolarının tamamlanmasını beklemektedir.

09.08.2011 tarihinden itibaren Fakültemiz Dekanlığına Rektör uhdesinde Prof.Dr.Seyit AYDIN bakmaktadır.

5 Mart 2011 tarihinde de Otogar karşısındaki Fakülte, yeni yapısı yapılana kadar Orman Fakültesi'nin Kuzeykent Yerleşkesi'ndeki binası içinde hizmetini sürdürmeye başlamıştır.

### C. İdareye İlişkin Bilgiler



### 1- Fiziksel Yapı

#### 1.1- Eğitim Alanları Derslikler

| Eğitim Alanı    | Kapasitesi 0-50 | Kapasitesi 51-75 | Kapasitesi 76-100 | Kapasitesi 101-150 | Kapasitesi 151-250 | Kapasitesi 251-Üzeri |
|-----------------|-----------------|------------------|-------------------|--------------------|--------------------|----------------------|
| Anfi            |                 |                  |                   |                    |                    |                      |
| Sınıf           | 11              |                  |                   |                    |                    |                      |
| Bilgisayar Lab. | 1               |                  |                   |                    |                    |                      |
| Diğer Lab.      | 4               |                  |                   |                    |                    |                      |
| <b>Toplam</b>   | <b>16</b>       |                  |                   |                    |                    |                      |

#### 1.2- Sosyal Alanlar

##### 1.2.1. Kantinler ve Kafeteryalar

Kantin Sayısı: 1 Adet

Kantin Alanı: 390,00 m<sup>2</sup>

Kafeterya Sayısı: ... Adet

Kafeterya Alanı: ... m<sup>2</sup>

##### 1.2.2. Yemekhaneler

Öğrenci yemekhane Sayısı: 1 Adet (merkezi)

Öğrenci yemekhane Alanı: m<sup>2</sup>

Öğrenci yemekhane Kapasitesi: Kişi

Personel yemekhane Sayısı: 1 Adet (merkezi)

Personel yemekhane Alanı: m<sup>2</sup>

**Personel yemekhane Kapasitesi: Kişi**

**1.2.3.Misafirhaneler**

**Misafirhane Sayısı: ... Adet**

**Misafirhane Kapasitesi: ... Kişi**

**1.2.4.Öğrenci Yurtları**

|                   | <b>Yatak Sayısı<br/>1</b> | <b>Yatak Sayısı<br/>2</b> | <b>Yatak Sayısı<br/>3 – 4</b> | <b>Yatak Sayısı<br/>5 - Üzeri</b> |
|-------------------|---------------------------|---------------------------|-------------------------------|-----------------------------------|
| <b>Oda Sayısı</b> |                           |                           |                               |                                   |
| <b>Alanı m2</b>   |                           |                           |                               |                                   |

**1.2.5.Lojmanlar**

**Lojman Sayısı: ... Adet**

**Lojman Bürüt Alanı: ... m2**

**Dolu Lojman Sayısı: ... Adet**

**Boş Lojman Sayısı: ... Adet**

**1.2.6.Spor Tesisleri**

**Kapalı Spor Tesisleri Sayısı: ... Adet**

**Kapalı Spor Tesisleri Alanı: ... m2**

**Açık Spor Tesisleri Sayısı: ... Adet**

**Açık Spor Tesisleri Alanı: ... m2**

**1.2.7.Toplantı – Konferans Salonları**

|                         | <b>Kapasitesi<br/>0–50</b> | <b>Kapasitesi<br/>51–75</b> | <b>Kapasitesi<br/>76–100</b> | <b>Kapasitesi<br/>101–150</b> | <b>Kapasitesi<br/>151–250</b> | <b>Kapasitesi<br/>251–Üzeri</b> |
|-------------------------|----------------------------|-----------------------------|------------------------------|-------------------------------|-------------------------------|---------------------------------|
| <b>Toplantı Salonu</b>  |                            |                             |                              |                               |                               |                                 |
| <b>Konferans Salonu</b> |                            |                             |                              |                               |                               |                                 |
| <b>Toplam</b>           |                            |                             |                              |                               |                               |                                 |

**1.2.8.Sinema Salonu**

**Sinema Salonu Sayısı: ... Adet**

**Sinema Salonu Alanı: ... m2**

**Sinema Salonu Kapasitesi: ... Kişi**

**1.2.9.Eğitim ve Dinlenme Tesisleri**

**Eğitim ve Dinlenme Tesisleri Sayısı: ... Adet**

**Eğitim ve Dinlenme Tesisleri Kapasitesi: ... Kişi**

**1.2.10.Öğrenci Kulüpleri**

**Öğrenci Kulüpleri Sayısı: ... Adet**

**Öğrenci Kulüpleri Alanı: ... m2**

**1.2.11. Mezun Öğrenciler Derneği**  
Mezun Öğrenciler Derneği Sayısı: ... Adet  
Mezun Öğrenciler Derneği Alanı: ... m2

**1.2.12. Okul Öncesi ve İlköğretim Okulu Alanları**  
Anaokulu Sayısı: ... Adet  
Anaokulu Alanı: ... m2  
Anaokulu Kapasitesi: ... Kişi  
İlköğretim okulu Sayısı: ... Adet  
İlköğretim okulu Alanı: ... m2  
İlköğretim okulu Kapasitesi: ... Kişi

### **1.3- Hizmet Alanları**

#### **1.3.1. Akademik Personel Hizmet Alanları**

|               | Sayısı<br>(Adet) | Alanı<br>(m2) | Kullanan Sayısı<br>(Kişi) |
|---------------|------------------|---------------|---------------------------|
| Çalışma Odası | 21               |               | 36                        |
| <b>Toplam</b> | <b>21</b>        |               | <b>36</b>                 |

#### **1.3.2. İdari Personel Hizmet Alanları**

|               | Sayısı<br>(Adet) | Alanı<br>(m2) | Kullanan Sayısı |
|---------------|------------------|---------------|-----------------|
| Servis        | 1                |               |                 |
| Çalışma Odası | 6                | 330,93        | 12              |
| <b>Toplam</b> | <b>7</b>         |               | <b>12</b>       |

### **1.4- Ambar Alanları**

Ambar Sayısı: 1 Adet  
Ambar Alanı: 47.11 m2

### **1.5- Arşiv Alanları**

Arşiv Sayısı: 1 Adet  
Arşiv Alanı: 47.11 m2( Ambar ve Arşiv Ortak Kullanımda)

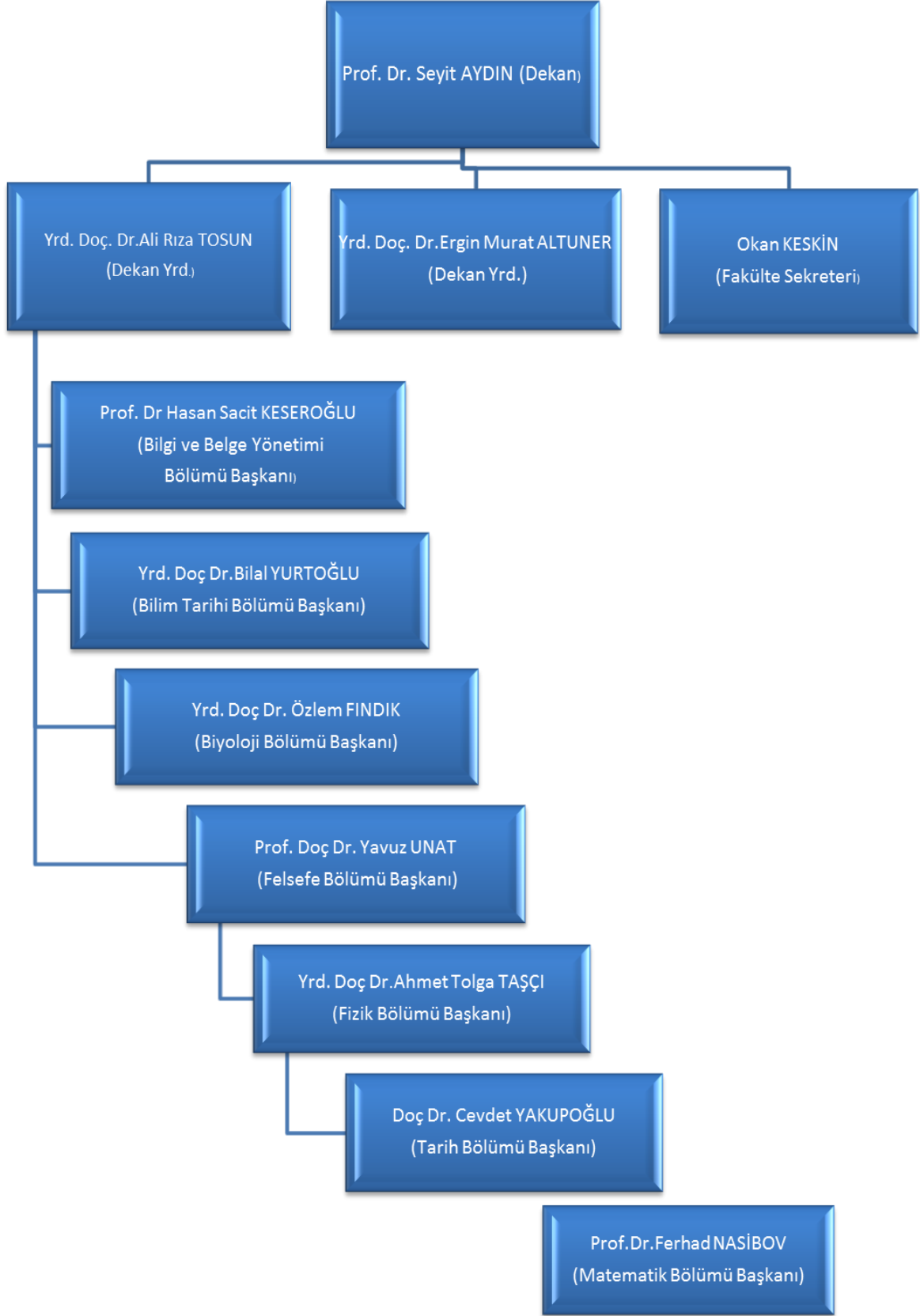
### **1.6- Atölyeler**

Atölye Sayısı: ... Adet  
Atölye Alanı: ... m2

### 1.7- Hastane Alanları

| Birim                       | Sayı (Adet) | Alan (m2) |
|-----------------------------|-------------|-----------|
| Acil Servis                 |             |           |
| Yoğun Bakım                 |             |           |
| Ameliyathane                |             |           |
| Klinik                      |             |           |
| Laboratuar                  |             |           |
| Eczane                      |             |           |
| Radyoloji Alanı             |             |           |
| Nükleer Tıp Alanı           |             |           |
| Sterilizasyon Alanı         |             |           |
| Mutfak                      |             |           |
| Çamaşırhane                 |             |           |
| Teknik Servis               |             |           |
| .....                       |             |           |
| .....                       |             |           |
| .....                       |             |           |
| .....                       |             |           |
| Hastane Toplam Kapalı Alanı |             |           |

## 2.Örgüt Yapısı



### 3- Bilgi ve Teknolojik Kaynaklar

#### 3.1- Yazılımlar

#### 3.2- Bilgisayarlar

Masa üstü bilgisayar Sayısı: 86 Adet

Taşınabilir bilgisayar Sayısı: 1 Adet

#### 3.3- Kütüphane Kaynakları

Kitap Sayısı: 4113 Adet

Basılı Periyodik Yayın Sayısı: ... Adet

Elektronik Yayın Sayısı: ... Adet

#### 3.4- Diğer Bilgi ve Teknolojik Kaynaklar

| Cinsi             | İdari Amaçlı<br>(Adet) | Eğitim Amaçlı<br>(Adet) | Araştırma Amaçlı<br>(Adet) |
|-------------------|------------------------|-------------------------|----------------------------|
| Projeksiyon       |                        | 12                      |                            |
| Slayt makinesi    |                        |                         |                            |
| Tepegöz           |                        |                         |                            |
| Episkop           |                        |                         |                            |
| Barkot Okuyucu    |                        |                         |                            |
| Baskı makinesi    |                        | 1                       |                            |
| Fotokopi makinesi | 3                      | 1                       |                            |
| Faks              | 1                      |                         |                            |
| Fotoğraf makinesi |                        |                         |                            |
| Kameralar         |                        |                         |                            |
| Televizyonlar     | 5                      |                         |                            |
| Tarayıcılar       | 5                      | 2                       |                            |
| Müzik Setleri     |                        |                         |                            |
| Mikroskoplar      |                        |                         |                            |
| DVD ler           |                        |                         |                            |

#### 4- İnsan Kaynakları

(Biriminin faaliyet dönemi sonunda mevcut insan kaynakları, istihdam şekli, hizmet sınıfları, kadro unvanları, bilgilerine yer verilir.)

##### 4.1- Akademik Personel

| Akademik Personel            |                                 |     |        |                                  |              |
|------------------------------|---------------------------------|-----|--------|----------------------------------|--------------|
|                              | Kadroların Doluluk Oranına Göre |     |        | Kadroların İstihdam Şekline Göre |              |
|                              | Dolu                            | Boş | Toplam | Tam Zamanlı                      | Yarı Zamanlı |
| Profesör                     | 6                               |     | 1      |                                  |              |
| Doçent                       | 2                               |     |        |                                  |              |
| Yrd. Doçent                  | 21                              |     | 6      |                                  |              |
| Öğretim Görevlisi            | 39                              |     |        |                                  |              |
| Okutman                      | 1                               |     |        |                                  |              |
| Çevirici                     |                                 |     |        |                                  |              |
| Eğitim- Öğretim Planlamacısı |                                 |     |        |                                  |              |
| Araştırma Görevlisi          | 8<br>10(ÖYP)                    |     | 2      |                                  |              |
| Uzman                        | 1                               |     |        |                                  |              |

##### 4.2- Yabancı Uyruklu Akademik Personel

| Yabancı Uyruklu Öğretim Elemanları |              |                 |
|------------------------------------|--------------|-----------------|
| Unvan                              | Geldiği Ülke | Çalıştığı Bölüm |
| Profesör                           | Azerbaycan   | Fizik           |
| Doçent                             |              |                 |
| Yrd. Doçent                        |              |                 |
| Öğretim Görevlisi                  |              |                 |
| Okutman                            |              |                 |
| Çevirici                           |              |                 |
| Eğitim-Öğretim Planlamacısı        |              |                 |
| Araştırma Görevlisi                |              |                 |
| Uzman                              |              |                 |
| <b>Toplam</b>                      | <b>1</b>     | <b>1</b>        |

#### 4.3- Diğer Ünv. Görevlendirilen Akademik Personel

| <b>Diğer Üniversitelerde Görevlendirilen Akademik Personel</b> |                    |                              |
|--|--------------------|------------------------------|
| Unvan  | Bağlı Olduğu Bölüm | Görevlendirildiği Üniversite |
| Profesör   |                    |                              |
| Doçent   |                    |                              |
| Yrd. Doçent  |                    |                              |
| Öğretim Görevlisi  |                    |                              |
| Okutman  |                    |                              |
| Çevirici   |                    |                              |
| Eğitim Öğretim Planlamacısı                                    |                    |                              |
| Araştırma Görevlisi  |                    |                              |
| Uzman  |                    |                              |
| <b>Toplam</b>  |                    |                              |

#### 4.4- Başka Ünv. Kurumda Görevlendirilen Akademik Personel

| <b>Başka Üniversitelerden Üniversitemizde Görevlendirilen Akademik Personel</b> |                 |                    |
|---|-----------------|--------------------|
| Unvan   | Çalıştığı Bölüm | Geldiği Üniversite |
| Profesör  |                 |                    |
| Doçent  |                 |                    |
| Yrd. Doçent   |                 |                    |
| Öğretim Görevlisi   |                 |                    |
| Okutman   |                 |                    |
| Çevirici  |                 |                    |
| Eğitim Öğretim Planlamacısı   |                 |                    |
| Araştırma Görevlisi   |                 |                    |
| Uzman   |                 |                    |
| <b>Toplam</b>   |                 |                    |

#### 4.5- Sözlşmeli Akademik Personel

| Sözlşmeli Akademik Personel Sayısı |          |
|------------------------------------|----------|
| Profesör                           | 1        |
| Doçent                             |          |
| Yrd. Doçent                        |          |
| Öğretim Görevlisi                  |          |
| Uzman                              |          |
| Okutman                            |          |
| Sanatçı Öğrt. Elm.                 |          |
| Sahne Uygulaticısı                 |          |
| <b>Toplam</b>                      | <b>1</b> |

#### 4.6- Akademik Personelin Yaş İtibariyle Dağılımı

| Akademik Personelin Yaş İtibariyle Dağılımı |           |           |           |           |           |           |
|---|-----------|-----------|-----------|-----------|-----------|-----------|
|   | 21-25 Yaş | 26-30 Yaş | 31-35 Yaş | 36-40 Yaş | 41-50 Yaş | 51- Üzeri |
| Kişi Sayısı                                 |           | 6         | 11        | 9         | 8         | 2         |
| Yüzde                                       |           |           |           |           |           |           |

#### 4.7- İdari Personel

| İdari Personel (Kadroların Doluluk Oranına Göre) |           |     |           |
|--|-----------|-----|-----------|
|  | Dolu      | Boş | Toplam    |
| Genel İdari Hizmetler                            | 10        |     | 10        |
| Sağlık Hizmetleri Sınıfı                         |           |     |           |
| Teknik Hizmetleri Sınıfı                         |           |     |           |
| Eğitim ve Öğretim Hizmetleri sınıfı              |           |     |           |
| Avukatlık Hizmetleri Sınıfı.                     |           |     |           |
| Din Hizmetleri Sınıfı                            |           |     |           |
| Yardımcı Hizmetli                                | 5         |     | 5         |
| <b>Toplam</b>                                    | <b>16</b> |     | <b>16</b> |

#### 4.8- İdari Personelin Eğitim Durumu

| İdari Personelin Eğitim Durumu |            |      |           |        |               |
|--------------------------------|------------|------|-----------|--------|---------------|
|                                | İlköğretim | Lise | Ön Lisans | Lisans | Y.L. ve Dokt. |
| Kişi Sayısı                    | 2          | 1    | 2         | 4      | 2             |
| Yüzde                          |            |      |           |        |               |

#### 4.9- İdari Personelin Hizmet Süreleri

| İdari Personelin Hizmet Süresi |           |           |            |             |             |            |
|--------------------------------|-----------|-----------|------------|-------------|-------------|------------|
|                                | 1 – 3 Yıl | 4 – 6 Yıl | 7 – 10 Yıl | 11 – 15 Yıl | 16 – 20 Yıl | 21 - Üzeri |
| Kişi Sayısı                    |           |           |            | 1           |             |            |
| Yüzde                          |           |           |            |             |             |            |

#### 4.10- İdari Personelin Yaş İtibariyle Dağılımı

| İdari Personelin Yaş İtibariyle Dağılımı |           |           |           |           |           |           |
|--|-----------|-----------|-----------|-----------|-----------|-----------|
|  | 21-25 Yaş | 26-30 Yaş | 31-35 Yaş | 36-40 Yaş | 41-50 Yaş | 51- Üzeri |
| Kişi Sayısı                              | 1         | 6         | 1         | 1         | 1         |           |
| Yüzde                                    |           |           |           |           |           |           |

#### 4.11- İşçiler

| İşçiler (Çalıştıkları Pozisyonlara Göre) |      |     |        |
|--|------|-----|--------|
|  | Dolu | Boş | Toplam |
| Sürekli İşçiler                          |      |     |        |
| Vizeli Geçici İşçiler (adam/ay)          | 1    |     |        |
| Vizesiz işçiler (3 Aylık)                |      |     |        |
| Toplam                                   |      |     |        |

#### 4.12- Sürekli İşçilerin Hizmet Süreleri

| Sürekli İşçilerin Hizmet Süresi |           |           |            |             |             |            |
|---------------------------------|-----------|-----------|------------|-------------|-------------|------------|
|                                 | 1 – 3 Yıl | 4 – 6 Yıl | 7 – 10 Yıl | 11 – 15 Yıl | 16 – 20 Yıl | 21 - Üzeri |
| <b>Kişi Sayısı</b>              |           |           |            |             |             |            |
| <b>Yüzde</b>                    |           |           |            |             |             |            |

#### 4.13- Sürekli İşçilerin Yaş İtibariyle Dağılımı

| Sürekli İşçilerin Yaş İtibariyle Dağılımı |           |           |           |           |           |           |
|---|-----------|-----------|-----------|-----------|-----------|-----------|
|   | 21-25 Yaş | 26-30 Yaş | 31-35 Yaş | 36-40 Yaş | 41-50 Yaş | 51- Üzeri |
| <b>Kişi Sayısı</b>                        |           |           |           |           |           |           |
| <b>Yüzde</b>                              |           |           |           |           |           |           |

### 5- Sunulan Hizmetler

#### 5.1- Eğitim Hizmetleri

##### 5.1.1- Öğrenci Sayıları

| Öğrenci Sayıları      |            |     |            |             |   |      |        |       |              |
|-----------------------|------------|-----|------------|-------------|---|------|--------|-------|--------------|
| Birim Adı             | I. Öğretim |     |            | II. Öğretim |   |      | Toplam |       | Genel Toplam |
|                       | E          | K   | Top.       | E           | K | Top. | Kız    | Erkek |              |
| Fakülteler            | 42         | 104 | 146        |             |   |      |        |       |              |
| Yüksekokullar         |            |     |            |             |   |      |        |       |              |
| Enstitüler            |            |     | 33         |             |   |      |        |       |              |
| Meslek Yüksekokulları |            |     |            |             |   |      |        |       |              |
| <b>Toplam</b>         |            |     | <b>179</b> |             |   |      |        |       |              |

### 5.1.2- Yabancı Dil Hazırlık Sınıfı Öğrenci Sayıları

| Yabancı Dil Eğitimi Gören Hazırlık Sınıfı Öğrenci Sayıları ve Toplam Öğrenci Sayısına Oranı |            |   |      |             |   |      |                                   |        |
|---|------------|---|------|-------------|---|------|-----------------------------------|--------|
| Birim Adı   | I. Öğretim |   |      | II. Öğretim |   |      | I. ve II. Öğretim Toplamı(a) Sayı | Yüzde* |
|   | E          | K | Top. | E           | K | Top. |                                   |        |
| Fakülteler  |            |   |      |             |   |      |                                   |        |
| Yüksekokullar   |            |   |      |             |   |      |                                   |        |

\*Yabancı dil eğitimi gören öğrenci sayısının toplam öğrenci sayısına oranı (Yabancı dil eğitimi gören öğrenci sayısı/Toplam öğrenci sayısı\*100)

### 5.1.3- Öğrenci Kontenjanları

| Öğrenci Kontenjanları ve Doluluk Oranı |                |                     |           |               |
|--|----------------|---------------------|-----------|---------------|
| Birim Adı                              | ÖSS Kontenjanı | ÖSS sonucu Yerleşen | Boş Kalan | Doluluk Oranı |
| Fakülteler                             | 146            | 118                 | 28        | %80           |
| Yüksekokullar                          |                |                     |           |               |
| Meslek Yüksekokulları                  |                |                     |           |               |
| <b>Toplam</b>                          |                |                     |           |               |

### 5.1.4- Yüksek Lisans ve Doktora Programları

| Enstitülerdeki Öğrencilerin Yüksek Lisans (Tezli/ Tezsiz) ve Doktora Programlarına Dağılımı |              |                            |        |                      |        |
|---|--------------|----------------------------|--------|----------------------|--------|
| Birim Adı   | Programı     | Yüksek Lisans Yapan Sayısı |        | Doktora Yapan Sayısı | Toplam |
|   |              | Tezli                      | Tezsiz |                      |        |
| Fen Edebiyat Fakültesi  | Tarih Bölümü | 20                         | Yok    | Yok                  | 20     |
| Fen Edebiyat Fakültesi  | Fizik Bölümü | 13                         | Yok    | Yok                  | 13     |
| <b>Toplam</b>   |              |                            |        |                      |        |

### 5.1.5- Yabancı Uyruklu Öğrenciler

| Yabancı Uyruklu Öğrencilerin Sayısı ve Bölümleri |        |       |        |
|--|--------|-------|--------|
|  | Bölümü |       |        |
|  | Kadın  | Erkek | Toplam |
| Fakülteler                                       |        |       |        |
| Yüksekokullar                                    |        |       |        |
| Enstitüler                                       |        |       |        |
| Meslek Yüksekokulları                            |        |       |        |
| Toplam   |        |       |        |

### 5.2- Sağlık Hizmetleri

|  | YATAK<br>SAYISI | HASTA<br>SAYISI | TETKİK<br>SAYISI |
|--|-----------------|-----------------|------------------|
| ACİL SERVİS HİZMETLERİ                     |                 |                 |                  |
| YOĞUN BAKIM                                |                 |                 |                  |
| KLİNİK                                     |                 |                 |                  |
| AMELİYAT SAYISI                            |                 |                 |                  |
| POLİKLİNİK HASTASI SAYISI                  |                 |                 |                  |
| LABORATUAR HİZMETLERİ                      |                 |                 |                  |
| RADYOLOJİ ÜNİTESİ HİZMETLERİ               |                 |                 |                  |
| NÜKLEER TIP BÖLÜMÜNDE VERİLEN<br>HİZMETLER |                 |                 |                  |
| MEDİKO SOSYAL POLİKLİNİK HASTA<br>SAYISI   |                 |                 |                  |

### 5.3-İdari Hizmetler

- Fakültemizde eğitim-öğretim hizmetlerinin aksatılmadan yürütülebilmesi için akademik ve idari personelin atama, görev uzatma, yurtiçi ve yurtdışı görevlendirmeleri, emeklilik, nakil ve terfi işlemlerinin personel birimlerince yapılması,
  - Öğrencilerimizin notları, kültük bilgileri, mezuniyet, ilişik kesme, yatay ve dikey geçiş işlemleri vb. hizmetler Öğrenci işleri birimlerince yapılması,
  - Fakültemiz bütçesinin her yıl hazırlanması, bütçe ödeneklerinin kabnun ve yönetmeliklere uygun olarak tasarruf genelgelerine uyularak harcanması, bütçe ödeneklerinin akademik ve idari birimlerin ihtiyaçları için en verimli şekilde kullanılması, yolluk ve yevmiye ödemelerinin düzenli ve zamanında yapılması,
  - Demirbaş ayniyat kayıtlarının tutularak yıllık kontrollerinin yapılması, bütçe harcama işlemlerinin dosya kayıtlarının tutulması, yazışmaların yapılması,

- Fakültemiz idari işlemleri ile ilgili olarak kurum içi ve kurum dışı evrak yazışmalarının yapılması, posta ile gönderilecek evrakların gönderilmesi, evrakların dosyalama ve teslim işlemlerinin takibi, kurum içi ve kurum dışı iletişimin sağlanması,
- Fakültemizin eğitim-öğretim ve idari binaların temizlik, bakım, onarım, tadilatlarının yaptırılması, teknik aletlerin ve laboratuvar malzemelerinin bakım onarımlarının yaptırılması,
- Kanun yönetmelik ve yönergelerin takip edilerek uygulanması ile ilgili çalışmaların yapılması.

#### **5.4-Diğer Hizmetler**

Fakültemizde idari hizmetlerin yanı sıra öğrencilerimizin talepleri doğrultusunda sosyal ve kültürel faaliyet konularında hizmetler verilmektedir.

#### **6- Yönetim ve İç Kontrol Sistemi**

Harcama birimlerinde süreç kontrolü yapılır. Süreç kontrolünde, her bir işlem daha önceki işlemlerin kontrolünü içerecek şekilde tasarlanır ve uygulanır. Mali işlemlerin yürütülmesinde görev alanlar, yapacakları işlemde önceki işlemleri de kontrol ederler. Süreç kontrolünü sağlamak amacıyla amacılıyla Fakültemiz tarafından hazırlanan mali işlemlerin süreç akış şeması üst yöneticinin onayı ile yürürlüğü konulmuştur.

Fakültemizin satın alma birimince gerçekleştirilen mal ve hizmet alımlarında Süreç Akım Şeması aşağıda yazıldığı şekildedir.

1. İhtiyaç sahibi birim tarafından hazırlanan alım veya yapım işlerine ait teklif şartnamesi ile birlikte yazılı olarak hazırlanır ve Üst Yönetime sunulur.
2. Üst Yönetimce uygun görülen talep ilgili harcama birimine havale edilir.

- Fakültemizde mal ve hizmet alımları 4734 Sayılı Kanununun 22/d. Maddesine uygun olarak yapılmaktadır;

3. Harcama Birimindeki ilgili personel tarafından, talepte belirtilen ihtiyaca ait yaklaşık maliyet tespiti yapılır. Bunun sonucuna göre bütçe ödenekleri ve ilgili harcama kalemi dikkate alınarak onay belgesi hazırlanır. Onay Belgesinde ihale usulü, ilan yapılacaksa ilan şekli, Bütçe tertibi ve diğer bilgiler belirtilir ve onay belgesi gerçekleştirme görevlisi ve harcama yetkilisi tarafından imzalanır.

4. Onayı alınan talep şartnamesine uygun en düşük fiyat teklifi dikkate alınarak alım gerçekleştirilir.

6. Ön Mali Kontrole tabi işlemlere ilişkin esas ve usullerde belirtilen parasal limitlerin altında olan alımlar, iş gerçekleştirildikten sonra işin gerçekleştiğini gösteren yasal diğer belgeler ve ödeme emri belgesi 3 nüsha olarak hazırlanarak Kurumun Harcama Yetkilisi

tarafından imzalanır. Hazırlanan 3 adet dosyadan 2'si Strateji Geliştirme Daire Başkanlığı Muhasebe Birimine ödenmek üzere gönderilir. Diğer dosya kurum arşivinde dosyalanır.

7. Ön Mali Kontrole Tabi İşlemlere ilişkin Esas ve Usullerde belirtilme parasal limitlerin üstünde olan ve Strateji Geliştirme Daire Başkanlığı İç Kontrol Birimine gönderilen Mal ve Hizmet Alımına ait evraklar kontrol edilir ve düzenlenen görüş yazısı işlem dosyası ile birlikte Harcama Yetkilisine gönderilir.

Strateji Geliştirme Daire Başkanlığı İç Kontrol Birimince kontrolü yapılacak Mal ve Hizmet yazısı düzenlenmeyip, kontrole tabi belge üzerine "KONTROL EDİLMİŞ VE UYGUN GÖRÜLMÜŞTÜR" şerhi düşülerek Harcama Yetkilisine gönderilir.

8. Strateji Geliştirme Daire Başkanlığı İç Kontrol Birimince incelenen ödeme emri belgeleri uygun bulunduğu takdirde ödenmek üzere muhasebe birimine gönderilecek, uygun bulunmadığı takdirde görüş yazısı ekinde Harcama Yetkilisine gönderilecektir.

## II- AMAÇ ve HEDEFLER

### A. İdarenin Amaç ve Hedefleri

#### STRATEJİK AMAÇLAR

- 1- Eğitim ve öğretim kalitesini artırmak,
- 2- Bilimsel çalışmaların nitelik ve niceliğini artırmak,
- 3- Fiziki ve teknolojik altyapıyı iyileştirmek,
- 4- Toplumsal hizmetleri artırmak ve yaygınlaştırmak,
- 5- Kurum kültürünü geliştirmek.

#### STRATEJİK HEDEFLER ve PERFORMANS GÖSTERGELERİ

##### Stratejik Hedef 1: Eğitim ve Öğretim Kalitesini Artırmak

| Stratejik Hedefler  | Performans Göstergeleri |                      |      |      |      |      |
|---|-------------------------|----------------------|------|------|------|------|
|   | Mevcut Durum            | Olması Gereken Durum |      |      |      |      |
|   |                         | 2012                 | 2013 | 2014 | 2015 | 2016 |
| Öğretim elemanı sayısı  | 30                      | 50                   |      |      |      |      |
| Akreditasyondan geçen bölüm sayısı  | 10                      |                      |      |      |      |      |
| Yurtiçi ve yurtdışı değişim programlarından yararlanan öğrenci sayısı           | 10                      |                      |      |      |      |      |
| Yurtiçi ve yurtdışı değişim programlarından yararlanan akademik personel sayısı | -                       |                      |      |      |      |      |
| Kütüphane kaynakları  | 4113                    |                      |      |      |      |      |
| Öğrenime Devam Eden Bölüm sayısı  | 4                       | 5                    | 10   |      |      |      |
| İdari personel sayısı   | 12                      |                      |      |      |      |      |

**Stratejik Hedef 2: Bilimsel Çalışmaların Nitelik ve Niceliğini Artırmak**

| Stratejik Hedefler  | Mevcut Durum  | Performans Göstergeleri |      |      |      |      |        |
|---|---------------|-------------------------|------|------|------|------|--------|
|   |               | Olması İstenen Durum    |      |      |      |      |        |
|   |               | 2012                    | 2013 | 2014 | 2015 | 2016 | Toplam |
| Türkçe Kitap  | 46            | 2                       | 4    | 6    |      |      | 58     |
| Yabancı Dilde Kitap   | 5             | -                       | -    | -    |      |      |        |
| Kitap Bölümü  | Türkçe        | -                       | -    | -    | -    |      |        |
|   | Yabancı Dilde | -                       | -    | -    | -    |      |        |
| Ders Notu   | -             | -                       | -    | -    |      |      |        |
| Çeviri Kitap  | -             | -                       | -    | -    |      |      |        |
| SCI Exp / SSCI / AHCI Tarafından Taranan Dergilerdeki Makale    | 53            | 25                      | 29   | 38   |      |      | 145    |
| Uluslararası Diğer Hakemli Dergilerdeki Makale                  | 90            | 5                       | 5    | 5    |      |      | 105    |
| Ulusal Hakemli Dergilerdeki Makale                              | 59            | 2                       | 4    | 6    |      |      | 71     |
| Uluslararası Bildiri  | 142           | 23                      | 20   | 20   |      |      | 205    |
| Ulusal Bildiri  | 103           | 40                      | 40   | 45   |      |      | 228    |
| Konferans/Panel/Kongre vb. Katılım Sayısı (Yurt İçi)            | 198           | 50                      | 60   | 70   |      |      | 378    |
| Konferans/Panel/Kongre vb. Katılım Sayısı (Yurt Dışı)           | 24            | 7                       | 13   | 19   |      |      | 63     |
| Bilimsel Dergilerde Editörlük ve Hakemlik sayısı (Ulusal)       | 30            | 5                       | 6    | 7    |      |      | 48     |
| Bilimsel Dergilerde Editörlük ve Hakemlik sayısı (Uluslararası) | 5             | 5                       | 6    | 7    |      |      | 23     |
| Patent Sayısı   | -             | -                       | 1    | 1    |      |      | 2      |

### Stratejik Hedef 3: Fiziki ve Teknolojik Altyapıyı İyileştirmek

| Stratejik Hedefler  | Performans Göstergeleri |                        |      |      |      |
|---|-------------------------|------------------------|------|------|------|
|   | Mevcut Durum            | Olmaması Gereken Durum |      |      |      |
|   |                         | 2012                   | 2013 | 2014 | 2015 |
| 1. Kapalı alan(m <sup>2</sup> )                                 |                         |                        |      |      |      |
| 2. Yeni Yerleşkede birim binalarının inşası(%)                  | -                       |                        |      |      |      |
| 3. Teknolojik derslik sayısı                                    |                         |                        |      |      |      |
| 4. Laboratuvar, okuma salonları ve atölyeler                    |                         |                        |      |      |      |
| 5. Öğretim elemanları ve öğrencilere yönelik bilişim merkezleri | -                       |                        |      |      |      |
| 6. Sosyal ve kültürel etkinliklere yönelik alanlar              | -                       |                        |      |      |      |
| 7. Sportif alanların oluşturulması                              | -                       |                        |      |      |      |

### Stratejik Hedef 4: Toplumsal Hizmetleri Artırmak ve Yaygınlaştırmak

| Stratejik Hedefler  | Performans Göstergeleri |                        |      |      |      |
|---|-------------------------|------------------------|------|------|------|
|   | Mevcut Durum            | Olmaması Gereken Durum |      |      |      |
|   |                         | 2012                   | 2013 | 2014 | 2015 |
| 1. Topluma yönelik proje sayısı                                   | 2                       |                        |      |      |      |
| 2. Toplumsal sorunlara yönelik seminer, konferans sayısı          | -                       |                        |      |      |      |
| 3. Fakülte ve toplum kaynaşmasını sağlayıcı etkinliklerin sayısı* | 4                       | 5                      |      |      |      |
| 4. Sportif, sosyal ve kültürel faaliyetlerin sayısı               | 3                       |                        |      |      |      |
| 5. Paydaş memnuniyetini yükseltmeye yönelik çalışmalar            |                         |                        |      |      |      |

(\*) Diğer eğitim kurumları, sosyal hizmet kurumları, v.b. ziyaretleri, yardım ve bağış kampanyaları.

### Stratejik Hedef 5: Kurum Kùltürünü Geliřtirmek

| Stratejik Hedefler                     | Performans Göstergeleri |                      |      |      |      |      |
|--|-------------------------|----------------------|------|------|------|------|
|  | Mevcut Durum            | Olması Gereken Durum |      |      |      |      |
|  |                         | 2012                 | 2013 | 2014 | 2015 | 2016 |
| 1- Öğrenci kulüpleri                   | -                       | X                    | X    | X    | X    | X    |
| 2- Gezi ve sportif etkinlikler         | 3                       | 1                    | X    | X    | X    | X    |
| 3- Mezuniyet töreni düzenlenmesi       | -                       | X                    | X    | X    | X    | X    |
| 4- Mezunlar derneğinin kurulması       | -                       | X                    | X    | X    | X    | X    |
| 5- Mezunlar iletişim ağı oluşturulması | -                       | X                    | X    | X    | X    | X    |
| 6- Mezunlar günü düzenlenmesi          | -                       | X                    | X    | X    | X    | X    |

### B. Temel Politikalar ve Öncelikler

Fakültenin temel politikasını Tarih, Fizik, Biyoloji ve Felsefe Lisans programında kaliteli öğrencilerin yetiştirilmesi oluşturmaktadır. Kimya, Matematik, Bilgi ve Belge Yönetimi, Türk Dili ve Edebiyatı, Psikoloji ve Bilim Tarihi Bölümlerinin açılması öğretim elemanları ile güçlendirilmesi öncelikli hedeflerimiz arasındadır.

### III- FAALİYETLERE İLİŞKİN BİLGİ VE DEĞERLENDİRMELER

#### Mali Bilgiler

#### 1- Bütçe Uygulama Sonuçları

##### 1.1-Bütçe Giderleri

|  |                                | 2011<br>BÜTÇE<br>BAŞLANGIÇ<br>ÖDENEĞİ | 2011<br>GERÇEKLEŞME<br>TOPLAMI | GERÇE<br>K.<br>ORANI |
|--|--------------------------------|---------------------------------------|--------------------------------|----------------------|
|  |                                | TL                                    | TL                             | %                    |
| <b>BÜTÇE GİDERLERİ TOPLAMI</b>   |                                | <b>1.461.000</b>                      |                                |                      |
| <b>PERSONEL<br/>GİDERLERİ</b>  | <b>MEMURLAR</b>                | <b>1.050.000</b>                      |                                | <b>%</b>             |
|  | <b>SÖZLEŞMELİ<br/>PERSONEL</b> | <b>62.000</b>                         |                                |                      |
| <b>TÜKETİME YÖNELİK MAL<br/>VE MALZEME ALIMLARI</b>                      |                                | <b>100.000</b>                        |                                | <b>%</b>             |
| <b>MENKUL MAL,GAYRİMADDİ<br/>HAK ALIM, BAKIM VE<br/>ONARIM GİDERLERİ</b> |                                | <b>20.000</b>                         |                                | <b>%</b>             |
| <b>YOLLUKLAR</b>   |                                | <b>25.000</b>                         |                                |                      |
| <b>GAYRİMENKUL MAL BAKIM<br/>VE ONARIM GİDERLERİ</b>                     |                                | <b>12.000</b>                         |                                |                      |
| <b>HİZMET ALIMLARI</b>   |                                | <b>6.000</b>                          |                                |                      |

— Bütçe hedef ve gerçekleştirmeleri ile meydana gelen sapmaların nedenleri;

Kurumumuzun amaçlarına, belirlenmiş politikalara ve mevzuata uygun olarak faaliyetlerin etkili, ekonomik ve verimli bir şekilde yürütmesini, varlık ve kaynakların korunmasını, muhasebe kayıtlarının doğru ve tam olarak tutulmasını, mali bilgi ve yönetim bilgisinin zamanında ve güvenilir olarak üretilmesini sağlamak üzere oluşturulan organizasyon, yöntem, süreç, ile iç denetimi kapsayan mali ve diğer kontroller yapılmıştır.

## 1.2-Bütçe Gelirleri

### 2- Temel Mali Tablolara İlişkin Açıklamalar

### 3- Mali Denetim Sonuçları

### 4- Diğer Hususlar

## B- Performans Bilgileri

### 1- Faaliyet ve Proje Bilgileri

Bu başlık altında, faaliyet raporunun ilişkin olduğu yıl içerisinde yürütülen faaliyet ve projeler ile bunların sonuçlarına ilişkin detaylı açıklamalara yer verilecektir.

### 1.1. Faaliyet Bilgileri

| FAALİYET TÜRÜ       | SAYISI |
|---------------------|--------|
| Sempozyum ve Kongre | 4      |
| Konferans           | 116    |
| Panel               | 43     |
| Seminer             | 20     |
| Açık Oturum         | -      |
| Söyleşi             | 2      |
| Tiyatro             | -      |
| Konser              | -      |
| Sergi               | -      |
| Turnuva             | -      |
| Teknik Gezi         | 2      |
| Eğitim Semineri     | 2      |

### 1.2. Yayınlarla İlgili Faaliyet Bilgileri

#### İndekslere Giren Hakemli Dergilerde Yapılan Yayınlar

| YAYIN TÜRÜ            | SAYISI |
|-----------------------|--------|
| Uluslar arası Makale  |        |
| Ulusal Makale         |        |
| Uluslar arası Bildiri |        |
| Ulusal Bildiri        |        |
| Kitap                 |        |

### 1.3. Üniversiteler Arasında Yapılan İkili Anlaşmalar

| ÜNİVERSİTE ADI | ANLAŞMANIN İÇERİĞİ |
|----------------|--------------------|
|                |                    |
|                |                    |
|                |                    |
|                |                    |
|                |                    |

### 1.4. Proje Bilgileri

| Projeler ve Yürütücüler   |                            |                                   |
|---|----------------------------|-----------------------------------|
| Projenin adı  | Projenin Yürütüldüğü Birim | Proje Yürütücüleri                |
| TÜBİTAK Beyler Baraj Gölünün (Kastamonu) bazı Limnoekolojik özellikleri.  | Biyoloji                   | Yrd. Doç. Dr. Özlem FINDIK        |
| 1.KALKINMA BAKANLIĞI-Kastamonu Üniversitesi Rektörlük Merkezi Araştırma Araştırma Labratuvarı-Biyolojik Bilimler Laboratuvarı İş Paketi<br>2.Erciyes Üniversitesi,Bazı Karayosunu Özütlerinin Biyolojik Aktivitelerinin Araştırılması,Yrd. Araştırmacı.<br>3.TÜBİTAK BİDEP 2209 Programı-Kastamonu yöresinde yayılış gösteren <i>Rhododendron sp.</i> 'den elde edilen balın antioksidan etkilerinin incelenmesi-Danışman.<br>4.Birleşmiş Milletler,Rapid Ecological Assessment of Küre Mountains National Parks and Buffer Zone Area,Yrd.Araştırmacı(Tıbbi Bitkiler Alan Uzmanı)<br>5.TÜBİTAK-COST,Orta ve Doğu Karadeniz Bölgesi Atmosferik Polen ve Mantar Sporlarının İncelenmesi ,Yrd. Araştırmacı | Biyoloji                   | Yrd. Doç. Dr. Ergin Murat ALTUNER |

|  |                 |                               |
|--|-----------------|-------------------------------|
| <p>6.Kastamonu Üniversitesi,<br/>Kastamonu’da yetişen Bazı<br/>Salix(Söğüt) ve Populus(Kavak)<br/>Türlerinin Polen Protein Profillerinin<br/>Elketroforez Yöntemiyle<br/>Belirlenmesi, Yrd. Araştırmacı</p> <p>7. TÜBİTAK BİDEB,Kastamonu<br/>Yöresine At Bazı Karayosunu<br/>Türlerinin Antimikrobiyal Etkilerinin<br/>İncelenmesi,Danışman.</p> <p>8. TÜBİTAK BİDEB,Kastamonu<br/>Yöresine At Bazı Liken Türlerinin<br/>Antimikrobiyal Etkilerinin<br/>İncelenmesi,Danışman</p> <p>9. TÜBİTAK BİDEB,Kastamonu<br/>Yöresinde Yetişen Endemik<br/>Türlerden Digitalis lamarckii türünün<br/>ekolojik ve fenolojik olarak<br/>incelenmesi,Danışman(2011)</p>  |                 |                               |
| <p>1.105S051-73(SBAG-<br/>3084)”Kastamonu<br/>İli(merkez)Atmosferi Polen ve Spor<br/>Takvimi (2005-2007)”.Araştırmacı<br/>(Tamamlandı)</p> <p>2.Ankara Üniversitesi BAP Projesi,<br/>“Kastamonu İli (merkez) Atmosferi<br/>Polen ve Spor Takvimi(2005-2007)”<br/>Proje No:20080708002 HPD,<br/>Araştırmacı (Tamamlandı)</p> <p>3. TÜBİTAK-COST, ES0603-<br/>30(109S265).Orta ve Doğu Karadeniz<br/>Bölgesi Atmosferik Polen ve Mantar<br/>Sporlarının İncelenmesi(2010-<br/>2013).Proje Yürütücüsü.(Devam<br/>Ediyor)</p> <p>4.UNDP-TUR-PROJ-PSC09/04,<br/>Rapid Ecological Assessment of Küre<br/>Mountains National Parks and Buffer<br/>Zone.Flora Uzmanı(tamamlandı)</p> <p>5.KÜBAP-FEN/2010-16,<br/>Kastamonuda yetişen bazı<br/>Salix(Söğüt) ve Populus(Kavak)</p> | <p>Biyoloji</p> | <p>Yrd.Doç.Dr.Talip ÇETER</p> |

|  |              |                                     |
|--|--------------|-------------------------------------|
| <p>Türlerinin Polen Protein Profillerinin Elktroforez Yöntemiyle Belirlenmesi,Proje Yürütücüsü (Devam Ediyor)</p> <p>6. TÜBİTAK TBAG 110T911, Türkiye'nin <i>Astragalus</i> L.(Leguminosae) Cinsine Ait <i>Macrophyllum</i> Bunge, <i>Hymenostegis</i>Bunge, <i>Poterium</i>Bunge, <i>Megalocystis</i> Bunge, <i>Halicacabus</i> Bunge <i>Seksiyonlarının Revizyonu.Araştırmacı(Devam Ediyor)</i></p> <p>7. TÜBİTAK,BİDEB-2209,Kastamonu'daki Park Bahçe ve Kültür Alanlarında Yetiştirilen <i>Acer</i>, <i>Juglans</i> ve <i>Accia</i> türlerinin polen morfolojisi(2009-2010)Danışman(tamamlandı)Yöresine At Bazı Karayosunu Türlerinin Antimikrobiyal Etkilerinin İncelenmesi,Danışman.</p> <p>8. TÜBİTAK BİDEB,Kastamonu Yöresine At Bazı Liken Türlerinin Antimikrobiyal Etkilerinin İncelenmesi,Danışman</p> <p>9. TÜBİTAK BİDEB,Kastamonu Yöresinde Yetişen Endemik Türlerden <i>Digitalis lamarckii</i> türünün ekolojik ve fenolojik olarak incelenmesi,Danışman (2011)</p> |              |                                     |
| <p>1."Models Extending the Standard Model and Searching for New Particles at This Models " Araştırmacı AIBU Proje No.2005.03.02.216.</p> <p>2."Flavor Changing Reactions at Lepton-Hadron Colliders" Araştırmacı, AIBU Proje No.2001.03.02.93</p> <p>3."Kastamonu Üniversitesi Rektörlük Merkezi Araştırma Laboratuvarları Projesi" Araştırmacı.DPT Proje</p>  | <p>Fizik</p> | <p>Yrd.Doç.Dr.Ahmet Tolga TAŞÇI</p> |

|  |       |                            |
|--|-------|----------------------------|
| No:.....   |       |                            |
| <p><b>1-Au (Altın), Fe (Demir), B (Bor) elementleri difüze edilmiş bizmut temelli yüksek sıcaklık üstün iletkenlerinde difüzyon mekanizmasının incelenmesi. TÜBİTAK Proje No: TBAG (104T325) Araştırmacı.</b></p> <p><b>2-Lantanitlerle Katkılanmış <math>(Bi,Pb)_2Sr_2Ca_2CO_3O_{10+x}</math> Fazından Üretilen Filmlerin Süper iletkenlik Özelliklerinin Farklı Dalga Boyundaki Işınlamalar Altındaki Davranışının Kritik Sıcaklık Civarında İncelenmesi. A.İ.B.Ü Bilimsel Araştırma Projeleri Fonu (BAP). Proje No: 2003.03.02.194. Araştırmacı.</b></p> <p><b>3-Lazer Girişimi ve Elektron Demeti Litografisi Yöntemi Kullanılarak, Nano Ölçekte Üretilen Delik ve Nokta Biçimli Manyetik ve Süperiletken Malzemelerin Örgü-Düzen Etkilerinin İncelenmesi ve Nanoteknolojide Uygulamaya Konulması. DPT Proje No: 2004 K 120200. Araştırmacı.</b></p> <p><b>4-Bizmut temelli yüksek sıcaklık üstüniletkenlerde mikroyapı-özellik ilişkilerinin üretim parametrelerine bağlı olarak incelenmesi. DPT Proje No:2004 K 120200. Araştırmacı.</b></p> <p><b>5-Bi- 2212 süper iletken sistemine Lu (Lutesyum) katkılmasının elektriksel</b></p> | Fizik | Yrd. Doç. Dr. Özgür ÖZTÜRK |

|   |              |  |
|---|--------------|--|
| <p>ve mekaniksel özellikler üzerine etkisi, TÜBİTAK 2209-Üniversite Öğrencileri Yurt içi/Yurt dışı Araştırma Projeleri Destekleme Programı, Proje Danışmanı.</p> <p><b>6-Pr</b> (Praseodymium) katkılanmış Bi-2223 süper iletkeninin üretimi ve üretim parametrelerine bağlı olarak elektriksel ve mekaniksel özelliklerinin incelenmesi. TÜBİTAK 2209-Üniversite Öğrencileri Yurt içi/Yurt dışı Araştırma Projeleri Destekleme Programı, Proje Danışmanı.</p> <p><b>7-(Sm123)<sub>1-x</sub>(Nd123)<sub>x</sub></b>Süper iletkenlerindeki Katkı Miktarının Düşük Sıcaklıklarda Manyetik Kaldırma Kuvvetine Etkisinin İncelenmesi. TÜBİTAK Proje No: TBAG (110T622) Araştırmacı.</p> <p><b>8-Süperiletkenlik Merkezi Araştırma Laboratuvarı.</b> DPT Proje No:2010 K 120520. Araştırmacı.</p> <p><b>9-Kastamonu Üniversitesi Rektörlük Merkezi Araştırma Laboratuvarları Projesi.</b> Araştırmacı.DPT Proje No:.....</p> |              |  |
| <p>Kastamonu Üniversitesi Rektörlük Merkezi Araştırma Laboratuvarları Projesi. Araştırmacı.DPT Proje No:.....</p>   | <p>Fizik</p> | <p>Yrd.Doç.Dr.Abdulkadir ŞENOL</p>           |
| <p>Kastamonu Üniversitesi Rektörlük Merkezi Araştırma Laboratuvarları Projesi. Araştırmacı.DPT Proje No:.....</p>   | <p>Fizik</p> | <p>Yrd. Doç. Dr. Aybaba HANÇERLİOĞULLARI</p> |
| <p>Kastamonu Üniversitesi Rektörlük Merkezi Araştırma Laboratuvarları Projesi. Araştırmacı.DPT Proje</p>  | <p>Fizik</p> | <p>Arş. Gör. Elif AŞIKUZUN</p>               |

|  |         |                              |
|--|---------|------------------------------|
| No:.....   |         |                              |
| Astronomiyi Öğrenelim Uzayı Keşfedelim, Adnan Menderes Üniversitesi, TÜBİTAK, Milli Eğitim Bakanlığı, 19-28 Haziran 2011, Kuşadası, Aydın.   | Felsefe | Prof. Dr. Yavuz Unat         |
| “Osmanlıca Harflerin (Latin ve Arap) Türkçe Klavyeye Uygulanması” standardının önerilmesi; TSE standardı olarak çıkmasının sağlanması (TSE 13206 Windows ve Pardus işletim sistemlerinde söz konusu klavyeyi kullanmayı sağlayacak programın üretilmesi)   | Felsefe | Yrd. Doç. Dr. Ali Rıza Tosun |
| 1.“Çocuklarda Dil Gelişimi” (TİFALDİ), ODTÜ Psikoloji Bölümü (Tübitak Araştırması) (Veri toplayıcı görevi ile) Mayıs-2008.<br>2.“Türkiye’de Aile İçi Şiddet ve Toplumsal Cinsiyetçilik”, Hacettepe Üniversitesi Nüfus Etütleri Enstitüsü, Başbakanlık Aileden Sorumlu Devlet Bakanlığı, (Avrupa Birliği Araştırması), (Ekip Baş görevi ile), Temmuz-Kasım-2008 arası, Konya-Antalya-Tekirdağ-Diyarbakır. | Felsefe | Uzman Deniz Kundakçı         |

## **2- Performans Sonuçları Tablosu**

**“Performans bilgileri**

**GEÇİCİ MADDE 2 – (1) Kamu idareleri ilk performans programlarını hazırladıkları yıla kadar, faaliyet raporlarının performans bilgileri bölümünde sadece faaliyet ve projelere ilişkin bilgilere yer verirler.”**

**Hükmü nedeniyle bu alan doldurulmayacaktır.**

## **3- Performans Sonuçlarının Değerlendirilmesi**

**“Performans bilgileri**

**GEÇİCİ MADDE 2 – (1) Kamu idareleri ilk performans programlarını hazırladıkları yıla kadar, faaliyet raporlarının performans bilgileri bölümünde sadece faaliyet ve projelere ilişkin bilgilere yer verirler.”**

**Hükmü nedeniyle bu alan doldurulmayacaktır.**

## **4- Performans Bilgi Sisteminin Değerlendirilmesi**

**“Performans bilgileri**

**GEÇİCİ MADDE 2 – (1) Kamu idareleri ilk performans programlarını hazırladıkları yıla kadar, faaliyet raporlarının performans bilgileri bölümünde sadece faaliyet ve projelere ilişkin bilgilere yer verirler.”**

**Hükmü nedeniyle bu alan doldurulmayacaktır.**

## **5- Diğer Hususlar**

**“Performans bilgileri**

**GEÇİCİ MADDE 2 – (1) Kamu idareleri ilk performans programlarını hazırladıkları yıla kadar, faaliyet raporlarının performans bilgileri bölümünde sadece faaliyet ve projelere ilişkin bilgilere yer verirler.”**

**Hükmü nedeniyle bu alan doldurulmayacaktır.**

## **IV- KURUMSAL KABİLİYET ve KAPASİTENİN DEĞERLENDİRİLMESİ**

### **A. Güçlü Yönler**

1. Yeni bir üniversite bünyesinde yer alması sebebiyle akademik personelin fakülteyi geliştirmek için heyecan taşıması,
2. Çevre illerde çeşitli konularda destek alabileceği Ankara, ODTÜ, Gazi, Üniversiteleri gibi eski ve köklü kurumlardan yararlanma olanağının bulunması,
3. Öğretim üyesi eksikliği yaşanan ilk yıllarda, bu eksikğin Eğitim Fakültesi bünyesinde yer alan Türkçe Eğitimi Bölümü ve Matematik Eğitimi Anabilim Dalı öğretim üyelerinden karşılanıyor olması,
4. Öğretim üyesi ve araştırma görevlisi eksikliklerinin hızla giderilmeye başlanması,
5. Derslerin öğrenci merkezli yapılması (Öğrencilerin okumaya ve araştırmaya teşvik edilmesi, konuların araştırma ve okumalar üzerinden yapılmaya çalışılması, öğrencilerin derslere katılımının sağlanması amacıyla derslerin sorulu-cevaplı yapılması, araştırma projeleri verilmesi, yaparak-yaşayarak öğrenmenin esas alındığı planlı dersler yapılması, derslerde teknolojiden mümkün olduğunca istifade edilmesi),
6. Tarih ve Fizik Bölümünün yüksek lisans programına sahip olması,
8. Fakülte yönetimi ve idari personelin bölümlerin sorunları ile yakından ilgilenmesi ve sorunların çözümünde özel çaba harcanması,
9. Fakültede kütüphanenin olması ve her yıl kütüphane için bir bütçenin ayrılması, yeni kitapların alınması, kütüphanenin zenginleştirilmesi,
10. Fakülte öğretim elemanları arasında huzurlu bir ilişkiler ağının kurulmuş olması,
11. Öğrenci ve öğretim üyesi diyalogunun iyi düzeyde olması,
12. Fakülte öğrencilerinin Rektörlük desteği ile çeşitli teknik gezilere gidebilmeleri,
13. Öğretim üyelerinin üretken olması,
14. Fakültenin öğrencilerin çoğunun barındığı Kredi Yurtlar Kurumuna yakın olması,
15. Fakültenin teknolojik donanımının gün geçtikçe iyileştirilmesi,
16. Yeniliklere açık, aktif akademik ve idari kadro yapısı,
17. Bazı dersliklerin teknoloji sınıflarına dönüştürülmüş olması,
18. Öğretim elemanlarının ve öğrencilerin yönetime katılımı,
19. Öğrenci ve öğretim elemanı ilişkilerinin üst düzeyde olması,
20. Öğrenci için bilgisayar, fizik, biyoloji laboratuvarlarının bulunması

### **C. Zayıf Yönler**

1. Araştırma kaynaklarının ve kütüphanedeki kitap sayısının yetersizliği,
2. En az 100 kişiyi alacak bir seminer, toplantı salonunun yokluğu,
3. Anabilim dallarında doktora programının henüz açılmamış olması
4. Öğrencilerle ve mezunlarımızla her düzeyde iletişimin yetersiz kalması  
Uluslararası ilişkilerin zayıf düzeyde kalması
5. Fakülte bünyesine kazandırılacak yeni öğretim üyeleri ve araştırma görevlileri için oda sayısının yetersiz olması,

6. Kütüphanenin öğle aralarında kapalı olması,
7. Öğrenciler için fotokopi ücretlerinin yüksek olması,
8. Öğrencilerin fakülte içinde internetten faydalanma olanağının ve sınırlı olması,
9. Dersliklerin sayısının yetersizliği,
10. Farklı sayıda öğrenci kapasitesine sahip dersliklerin yokluğu,
11. İnternet ulaşımının yeterli hıza sahip olmaması,
12. Sosyal, kültürel ve sanatsal faaliyetler ile sportif etkinliklerin yetersizliği,
13. Şehirde aranan kitapların zor bulunması,
14. Ulaşım sorununun olması
15. Yemek sorununun olması
16. ÖSSde fakülte tercih sırasının düşük olması,
17. Bölümlerin lisansüstü eğitim programı açmaya yeterli kapasitesinin olmaması,
18. Öğrenci kulüplerinin olmaması,
19. Fakülte öğrencilerinden maddî durumu iyi olmayanlara yeterli burs imkanının sağlanamamış olması,
20. Dış paydaşlarla ilişkilerin zayıf olması,
21. Bazı öğretim programlarında öğretim elemanı yetersizliği,
22. Öğretim elemanlarının yabancı dil sorununun olması,
23. Rehberlik hizmetleri için yeterli eleman ve birimin olmaması,
24. Mevcut bölümlerin anabilim dalları teşkilatlanmasına gidilmeyişi,
25. İdari kadronun nicelik yönünden yetersizliği,
26. Bölümlerin arşiv odalarının olmaması,
27. Fakültenin fizikî yapısının yeni kurulan bölümlerin gelişmesine engel teşkil edecek nitelikte olması.

### **13. ÇEVRE ANALİZİ**

#### **A. Fırsatlar**

1. Farklı üniversitelerde alanında doktora yapan akademisyenlerin fakültemizde istihdamının planlanması,
2. Öğrencilerimizin çoğunlukla orta halli sosyo-ekonomik ve sosyo-kültürel çevrelerden gelmiş olması ve bunun sonucu okumaya ve araştırmaya daha çok zaman ayıran, ilgili bir öğrenci profilinin ortaya çıkması,
3. Fakülte yönetiminin fakültenin olduğu kadar bölümlerin de her türlü sorunu ve eksiği ile yakından ilgilenmesi,
4. Üniversite yönetiminin, rektörlük ve genel sekreterlik bazında fakültenin sorunları ile bizzat ilgilenmesi,
5. Fakülteye ait bir kütüphanenin olması ve kitap sayısının her yıl yeni alımlarla zenginleştirilmesi,
6. Kastamonu Üniversitesinin çevre illerdeki gelişmiş üniversitelere yakın olması,
7. Bölge halkının üniversite öğrencilerini benimsemesi,
8. Öğrenci barınma imkânlarının yeterli olması,
9. Bölümlerin teknoloji sınıflarının oluşturulmaya başlanması ile eğitim-öğretim faaliyet ve yöntemlerinin çeşitlenmesi.

#### **B. Tehditler**

1. Şehrin ekonomik göstergelerinin zayıf olması, öğrencilerin yarı zamanlı çalışma imkanının son derece kısıtlı olması,

2. Öğrenci kalitesinin istenen seviyede olmaması, başarılı öğrencilerin daha çok batıdaki illeri tercih etmesi,
3. Öğrencilerin burs imkanlarının yeterli olmaması,
4. Öğretim elemanları için yeterli lojman imkanının bulunmaması,
5. Devlet üniversitesi olmaktan kaynaklanan rekabet eksikliği,
6. ARGE ödeneklerinin yetersiz olması,
7. Personel alımı ve ücret politikalarında esneklik olmaması,
8. Nitelikli eleman bulma zorlukları,
9. Çok sayıda yeni üniversite ve fakülte açılması,
10. Çevrede sosyal ve kültürel etkinliklerin az olması,
11. Mezunların istihdam sorunları.

#### **14. VARSAYIMLAR**

Fen-Edebiyat Fakültesi Stratejik Planının uygulanacağı 2010-2011 dönemi boyunca aşağıdaki şartların geçerli olacağı varsayılmıştır:

1. Stratejik planın tüm birimlerin aktif desteğiyle yürütüleceği,
2. Üniversite bütçesinin bünyemizdeki değişme, büyüme ve gelişmelere paralel olarak büyüyeceği ve gelişeceği,
3. Fakültenin öğrenci, akademik ve idari personel sayısında yıllar geçtikçe gelişmeler olacağı,
4. Ülke çapında siyasi ve ekonomik çalkantı yaşanmayacağı,
5. ARGE çalışmalarına önem verileceği.

#### **V- ÖNERİ VE TEDBİRLER**